



HİŞAR OKULLARI SAĞLIK VE GÜVENLİK KILAVUZU COVID-19



EKİM 2021



Güvenli Çalışma Ortamı Kurallarımız



Hoş Geldiniz...



Bina girişlerindeki hijyenik solüsyon içeren paspaslara ayakkabılarımızın tabanı tamamen ıslanana kadar basalım.

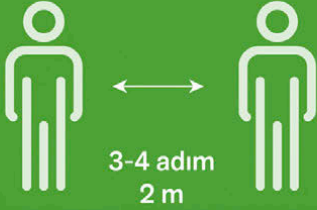
AŞI



Pandeminin sona ermesi ancak toplumsal bağışıklığın sağlanması ile mümkün olacaktır. Covid-19 virüsüne karşı en önemli silahımız aşıdır.

Aşı, ağır hastalık ve ölümleri engeller. Hisar Okulları Bilim Kurulu aşılınmayı tüm okul camiamıza kuvvetle tavsiye etmektedir.

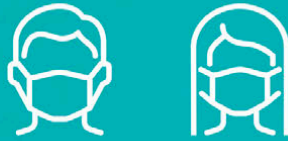
Fiziksel Mesafe



Kalabalık ortamlardan olabildiğince uzak durmalı, tokalaşma, sarılma gibi yakın temaslardan kaçınmalıyız.

Öksürme veya hapsirme sırasında ağız ve burnumuzu tek kullanımlık mendille kapatmalı, mendil yoksa dirseğin iç kısmını kullanmalıyız.

Maske Kullanımı



Maske takmadan önce ellerimizi en az 20 saniye su ve normal sabunla yıkamalı veya alkol içerikli el antiseptiği ile temizlemeliyiz.

Maskenin ağız ve burnumuzu tamamen kapattığından emin olmalıyız.

Maskeyi takarken maskenin iç yüzüne dokunmamalıyız.

Nemlenen veya kirlenen maskeyi ipliklerinden dikkatlice tutarak çıkarmalı ve yenisi ile değiştirmeliyiz.

El Yıkama



Ellerimizi sık sık, su ve sabun ile en az 20 saniye boyunca ovalayarak yıkamalıyız. Bunun mümkün olmadığı durumlarda alkol içerikli el antiseptiği kullanmalıyız.

Özellikle bilekler, avuç içi, ellerin sırt ve parmak araları ile tırnakların kenar ve uçları dikkat edilmesi gereken bölgelerdir.

Kirli ellerle ağız, burun ve gözlerimize dokunmamalıyız.

Sağlıkla kalın!

İ Ç İ N D E K İ L E R

GİRİŞ _____	4-5
01 - OKUL BİNALARINA GİRİŞLER _____	6-7
02 - SINIFLARDAKİ ÇALIŞMA DÜZENİ _____	8-9
03 - OFİSLERDEKİ ÇALIŞMA DÜZENİ _____	10-11
04 - HİJYEN ÖNLEMLERİ _____	12-13
05 - FİZİKSEL MESAFE _____	14-15
06 - REVİR ÇALIŞMALARI _____	16-19
07 - YEMEKHANEDKİ DÜZENLEME VE UYGULAMALAR _____	20-23
08 - ÇAY OCAKLARININ KULLANIMI _____	24-25
09- SERVİSLERDE ALINAN ÖNLEM VE HATIRLATMALAR _____	26-27
10 - ZİYARETÇİLERLE İLGİLİ DÜZENLEMELER _____	28-29
11- KORONAVİRÜS (COVID-19 HAKKINDA) _____	30-33
12- HİSAR OKULLARI COVID-19 _____	34-41
FİLYASYON YÖNERGE ve ALGORİTMASI	



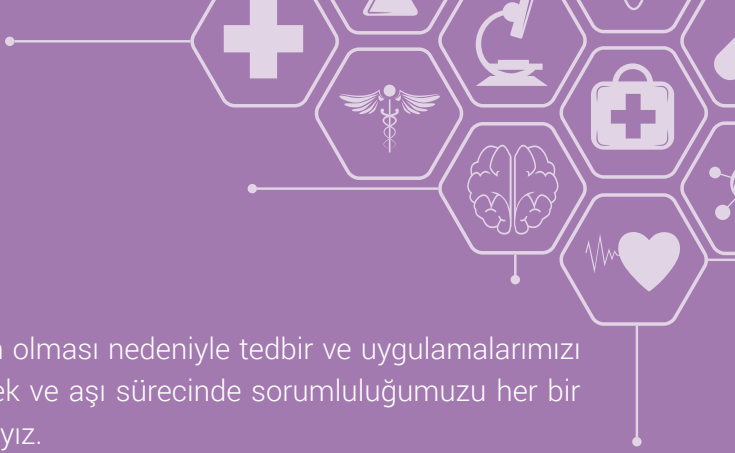
Sevgili öğrencilerimiz, velilerimiz, öğretmenlerimiz ve Hisar çalışanları,

Yeni akademik yıl başında tüm öğrencilerimiz ve öğretmenlerimizle okul kampüsümüzde yeniden bir araya gelmekten dolayı büyük bir mutluluk duymaktayız. Hepinize sağlıklı ve keyifli bir akademik yıl diliyoruz.

2021-2022 Akademik Yılında hedefimiz tüm seviyelerdeki öğrencilerimizin hak ettiği sağlıklı yüz yüze eğitim ortamının sağlanabilmesidir. T.C. Sağlık Bakanlığı ve T.C. Milli Eğitim Bakanlığının 4 Ekim 2021 tarihinde yayınlamış olduğu Covid-19 rehberleri ve Bilim Kurulumuzun paylaştığı öneriler doğrultusunda belirlenen sağlık güvenliği uygulamaları güncellenmiş 2021-2022 Hisar Okulları Sağlık Güvenlik Kılavuzunda detaylı bir şekilde belirtilmiştir. Tüm okul velileri, idarecileri, öğretmenleri ve çalışanlarının bu amaca ulaşmak için birlikte hareket etmesinin ve gerekli tüm tedbirlerin alınarak istisnasız uygulanmasının önemini vurgulamak isteriz.

Bildiğiniz gibi 2020 yılında sağlık politikalarını kararlaştırmak ve denetlemek adına Okulumuz velileri arasından uzman hekimlerden oluşan **Hisar Okulları Bilim Kurulu** oluşturulmuştu. Pandemi sürecine dair gelişmeleri yakından takip etmekte olan Kurulumuz, yeni eğitim yılında Okulumuzda alınacak tedbirleri değerlendirmek ve öneriler getirmek üzere toplanmış; Kurulumuzun da yönlendirmeleriyle 2020-2021 Akademik Yılı başında Okulumuzda çalışma ve eğitim-öğretim koşulları hijyen ve sağlık güvenliği açısından personelimizin ve öğrencilerimizin dönüşüne hazırlanmış ve kapsamlı çalışmalar gerçekleştirilmiştir.

Öncelikli olarak Okulumuzda tüm çalışanlarımızın ve tedarikçi firma çalışanlarının aşı sürecini tamamlamış olduğunu belirtmekten dolayı son derece mutluyuz. T.C. Sağlık ve Milli Eğitim Bakanlıkları ve Hisar Okulları Bilim Kurulu, eğitimin güvenli bir biçimde kesintisiz sürdürülebilmesi için aşı tanımlanmış olan tüm öğrencilerimizin ve birlikte yaşadıkları ev halkının Covid-19 aşılarını yaptırmalarını kuvvetle tavsiye etmektedir. Aşılama sürecinin ülkemizde ilerlemiş olması hepimize umut verirken, henüz iki doz aşı sürecini tamamlamamış yetişkinler ve aşı süreci başlamamış olan genç ve çocukların toplum nüfusunun önemli bir bölümünü oluşturması ve bulaş riski çok yüksek



olan Delta varyantının ülkemizde yaygın olması nedeniyle tedbir ve uygulamalarımızı daha önce olduğu gibi titizlikle yürütmek ve aşı sürecinde sorumluluğumuzu her bir birey olarak yerine getirmek durumundayız.

Ekim 2021'de T.C. Milli Eğitim Bakanlığı ve Sağlık Bakanlığının işbirliğinde hazırlanan Rehberde 2021-2022 Eğitim-Öğretim Yılında okullarda takip edilecek Covid-19 filyasyon uygulamalarının değiştiği bildirilmiştir. Yasal zorunluluk olan ve 6 Ekim 2021 tarihi itibarıyla Okulumuzda uygulanmaya başlanan bu yeni filyasyon yönergesi kapsamında okul içi bulaşı önlemek adına Hisar Okulları Bilim Kurulu'nun değerlendirmeleri ve tavsiyeleri ile bazı ek önlemler düşünülmüştür. Bu önlemlerin arasında en önemlisi "Temaslı" konumunda olarak okula devam eden çalışanlarımız arasındaki asemptomatik vakaların erken teşhisini sağlayacak olan "Covid Hızlı Antijen Testleri" uygulanmasıdır. Bu uygulamanın detayları yönergemizde tarif edilmektedir.

Okulumuzda maske kullanımı, fiziksel mesafe kuralları ve düzenli dezenfeksiyon önlemlerinin tüm okul topluluğumuz tarafından hassasiyetle uygulanması, yakın temaslı filyasyon çalışması ve gerekli denetimlerin sıkı ve düzenli yürütülmesi; okul içinde enfeksiyon bulaşının kontrol altında tutulabilmesi ve yüz yüze eğitim sürecinin kesintiye uğramadan sürdürülebilmesi için hayati önem taşımaktadır. Epidemik e-posta adresimiz (**epidemic@hisarschool.k12.tr**) üzerinden her vaka tek tek ve yakından takip edilerek; şeffaflık ilkemiz doğrultusunda, tüm velilerimiz ve çalışanlarımızla hızlı ve doğru bilgi akışı sağlanmaya devam edilecektir.

2021-2022 Akademik Yılı'nın ilk döneminde Okulumuzda alınan önlemlerin ve takiplerin etkin ve başarılı olmasında öğrencilerimizin, çalışanlarımızın ve velilerimizin işbirliği ve anlayışı hayati rol oynayacaktır. Vereceğiniz destek için şimdiden teşekkürlerimizi sunarız. Her zaman olduğu gibi pandemi ve alınan önlemler ile ilgili soru, bilgi ve önerilerinizi **epidemic@hisarschool.k12.tr** adresine yönlendirebilirsiniz.

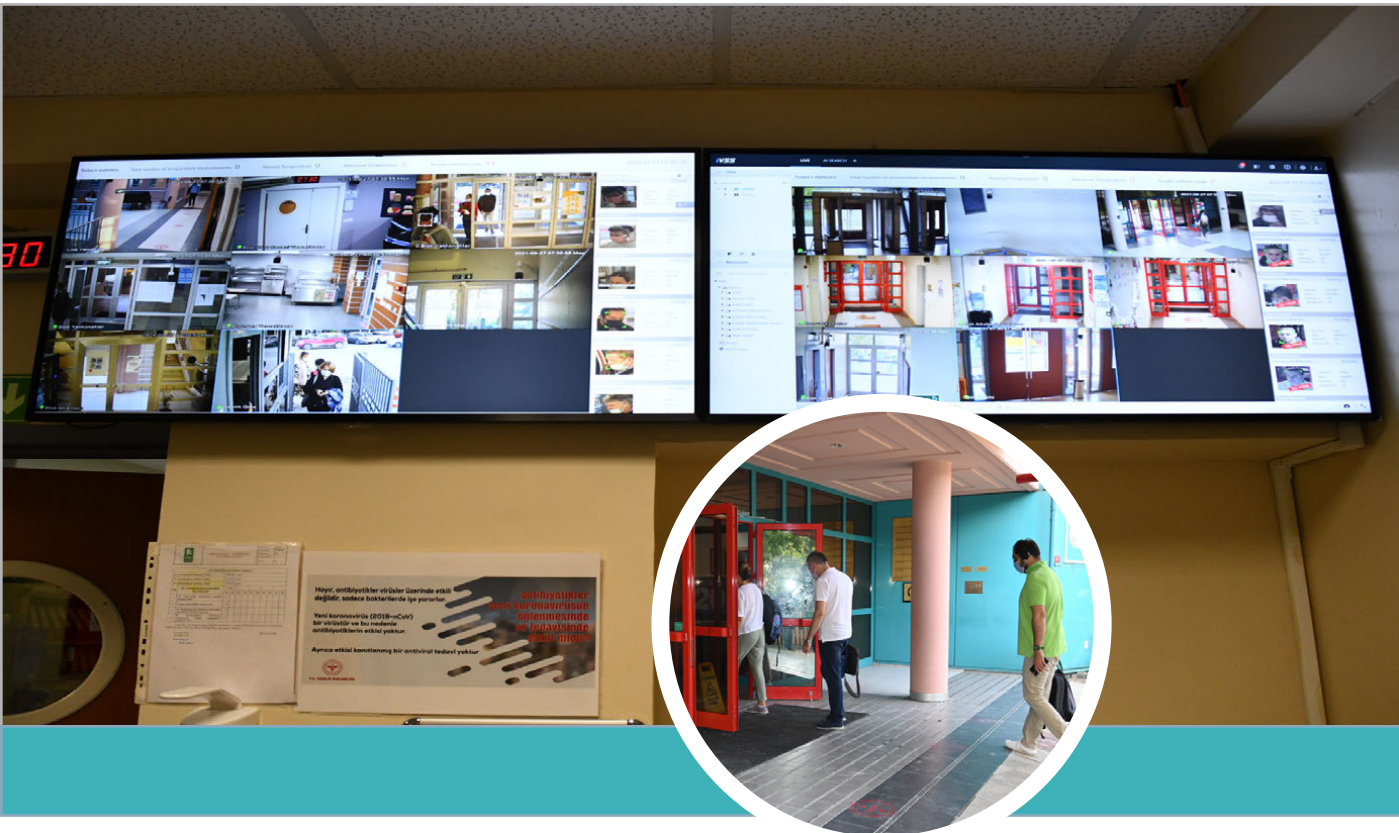
Tüm dünyada ve ülkemizde bilimsel çalışma haberleri ve aşılama süreci bizleri umutlandırırken, gelişmeleri yakından takip etmeye ve tedbir ve önlemleri taviz vermeden uygulamaya devam edeceğimizi belirtmek isteriz. Bu yeni dönemin güzellik ve sağlıkla gelmesini ümit ediyor, tüm öğrencilerimize başarılar diliyoruz.

01 OKUL BİNALARINA GİRİŞLER



- Okul binalarına girişler A blok ana kapı, Yalikonaklar ve Arketip kapıları, B-Blok Yalikonaklar ve Arketip kapıları, C-Blok ana kapı, Yalikonaklar ve Arketip kapıları, Kültür ve Spor Merkezi ana kapılarından yapılacaktır. Diğer okul kapılarından giriş yapılmayacaktır. Otoparktan kule çıkışı kullanılarak çıkış yapılabilecek, KSM'nin içinden asansör ile çıkış mümkün olmayacaktır.
- Özel araç ile okul kampüsüne bırakılan öğrencilerimiz araçlarından okul binasına görevlilerin refakatinde giriş yapacaklardır.
- T.C. Sağlık Bakanlığı Rehberi uyarınca servis kullanmayan küçük yaştaki öğrencilerimizin mümkünse her gün aynı kişi tarafından okula bırakılması ve alınması istenmektedir. Okul bahçesine öğrenci almak için giren kişilerden HES kodu ve Covid Aşı Karnesi sorgulaması yapılacaktır. Covid aşısı bulunmayan kişilerin son 48 saat içinde yapılmış PCR test sonuçlarını göstermeleri yasal olarak zorunludur.
- Okula girişlerde ve gün içinde değişik noktalarda termal kameralar ile ateş ölçümleri sürekli olarak yapılmaktadır. Kampüsümüzün içerisinde 16 noktada aktif olarak çalışacak termal kameralar;
 - Kampüs ana giriş kapısında
 - A Blok'un 4 kapısında
 - B Blok'un 2 kapısında,
 - C Blok'un 3 kapısında
 - B Blok Yemekhanesinin 2 kapısında
 - C Blok Yemekhanesinin 2 kapısında,
 - KSM ana giriş kapısında ve
 - Spor Merkezi ana giriş kapısında konumlandırılmıştır.
- Termal kamera sistemimiz, ateş ölçümlerinin otomatik olarak kayda alınması ile daha güçlü bir takip sağlayacak olup, çalışma prensibi şu şekildedir;

- Termal kamera ile yapılan ölçümler anında revirimizde bulunan kameralara aktarılacaktır.
- Revirimizde görevli olan 1 doktor ve 4 hemşireden oluşan sağlık çalışanlarımız gün boyunca sistemi izleyeceklerdir. Ateşi 37 derecenin üzerinde olan öğrenci ya da çalışanlarımız alarm uygulaması ile anında tespit edilecektir.
- Termal kamera sistemi ile ateşi yüksek olarak tespit edilen kişilerin kontrolü en kısa sürede revir görevlileri tarafından manuel ateş ölçerlerle yapılacak ve gerekli prosedür uygulanacaktır:
 - Ateşi 37 derecenin üzerinde olanlara, 15-20 dakika sonraki ikinci ölçümde ateşin tekrar 37 derecenin üzerinde olması durumunda, sizlere daha önce duyurmuş olduğumuz yasal izolasyon prosedürleri uygulanacaktır.
 - Ateşi yüksek olan kişi öğrenci ise en kısa sürede velisi ile iletişime geçilerek, çalışanımız ise transferi planlanarak gerekli tetkik ve tedavi aşamalarından geçmek üzere bir sağlık kuruluşuna yönlendirilecektir.



02 SINIFLARDAKİ ÇALIŞMA DÜZENİ

- Okul binaları içindeki ortak alanlarda ve beraber çalışma ortamlarında tüm öğrencilerin ağız ve burun bölgesini kaplayacak şekilde maske takması zorunludur.
- Maske takması sağlık açısından sakıncalı olduğu doktor raporu ile kesinleşmiş öğrencilerimizin siperlik kullanması gerekmektedir.
- Tüm sınıf mevcutları ve oturma planları T.C. Sağlık Bakanlığı ve T.C. Milli Eğitim Bakanlığı'nın zorunlu tuttuğu standartlara uygun olarak düzenlenmiştir. Sınıf kapılarında mekanın standartlarına uygun olarak aynı anda kullanabilecek azami kişi sayısı yazılıdır. Öğrenci masalarının üç tarafı sağlık ve güvenlik tedbirlerine uygun yükseklikte plexiglass ile çevrilmiştir.
- Tüm öğrenciler sınıf içinde kendileri için belirlenmiş masalarda otururlar. Tüm öğrenci ve öğretmen masalarının bulunması gereken alanlar işaretlenmiştir. Başka sınıflara girilmemesi, masalarda oturan öğrencilerin yer değiştirmemesi veya masaların mesafe kuralını bozacak şekilde yerinden oynatılmaması gerekmektedir.
- Okulöncesi öğrencileri Türkçe ve İngilizce tüm derslerini aynı sınıf listesi ile kendi sınıflarında, Beden Eğitimi ve Hareket Eğitimi derslerini kendilerine ayrılmış spor salonlarında yaparlar.
- İlkokul öğrencileri Türkçe ve İngilizce derslerini aynı sınıf listesi ile kendi sınıflarında yaparlar. Branş dersleri de branş sınıflarında aynı öğrenci grubu ile yapılır.
- Ortaokul öğrencileri branş, kulüp ve seçmeli dersler dışındaki tüm derslerini kendi sınıflarında aynı sınıf listesi ile yaparlar.
- Lise öğrencileri AP, branş, kulüp ve seçmeli dersler dışındaki tüm derslerini kendi sınıflarında aynı sınıf listesi ile yaparlar.
- Beden Eğitimi, Müzik ve kulüp dersleri içerik ve mekanları T.C. Sağlık Bakanlığı ve T.C. Milli Eğitim Bakanlığı rehberlerine uygun olarak planlanmıştır.
- Öğrenciler arasında eşya alışverişi yapılmamalıdır.



- Sınıfa su dışında yiyecek ve içecek getirilmemesi gereklidir.
- Sınıflar sık sık havalandırılmaktadır.
- Tüm sınıflara gereğinde kullanılmak üzere el dezenfektanı monte edilmiştir. Küçük yaş grubu öğrencilerimiz bu dezenfektanları öğretmenlerinin gözetiminde kullanacaklardır.



03 OFİSLERDEKİ ÇALIŞMA DÜZENİ

- Okul binaları içindeki ortak alanlarda ve beraber çalışma ortamlarında tüm çalışanların ağız ve burun bölgesini kaplayacak şekilde maske takması zorunludur.
- Tüm iletişimlerin ofislere gidilmeden telefon ya da e-posta üzerinden, toplantıların ise (ofiste yapılacak toplantılar dahil) çok zorunlu olmadıkça online yapılmasına özen gösterilmelidir.
- Ofislerde yapılması zorunlu görüşmeler ofis alanına uygun kişi sayısına göre yapılmalı, fiziksel mesafe ve maske kurallarına uyulmalıdır. Diğer ofisleri ziyaret eden kişilerin mutlaka önceden ellerini dezenfekte etmeleri gerekmektedir.
- Fiziksel olarak yapılması gereken bütün toplantılarda mekana uygun kişi sayısı ile fiziksel mesafe kurallarına uygun oturma düzeni sağlanmalıdır. Toplantı boyunca maske takılması zorunludur.
- Tüm ofislerin girişine el dezenfektanı monte edilmiştir.
- Tüm çalışanların kişisel eşya ve ekipmanlarının (telefon, bilgisayar vb.) dezenfeksiyonunu %70 alkol içeren dezenfektanlarla kendilerinin günlük olarak yapması beklenmektedir. Tüm idari ofislere gün içinde gerekli dezenfeksiyonun ofis elemanları tarafından yapılabilmesi için yüzey dezenfektanı teslim edilecek; bitmesi durumunda yenilenecektir.
- Çalışanların zorunlu olmadığı sürece birbirlerini ziyaret etmemesi, gerekli iletişimlerin telefon yoluyla yapılması, dinlenme zamanlarını uygunsa bahçede geçirmeleri beklenmektedir.
- Çalışanlar zorunlu haller dışında asansör kullanmamalı, asansörlere işaretlemeler ve kapıda belirtilen kişi sayısına uygun olarak binmeye özen gösterilmelidir.

- Ofislerde T.C. Sağlık Bakanlıđı'nın 6 Eylül 2021 tarihli rehberine uygun klima ve havalandırma sistemleri aktifleřtirilmiřtir. Sistemlerin dzenli filtre bakımları ve servis araçlarının klima filtre bakımları yapılmaktadır.
- Ofisler sık sık havalandırılmaktadır. Mmknse pencereler sreklı aıık tutulmalıdır.



04 HİJYEN ÖNLEMLERİ

- Tüm okulumuzda detaylı temizlik çalışmaları, ayrıca dezenfeksiyon için 2 gün süren nano gümüş uygulaması 3-4 Eylül 2021 tarihlerinde tamamlanarak 3 aylık periotlarla tekrarlanacaktır.
- Okul binaları dahilinde sürekli, düzenli aralıklarla ve uygun temizlik, dezenfeksiyon, havalandırma işlemleri yapılmaktadır.
- T. C. Sağlık Bakanlığının 6 Eylül 2021 tarihli rehberine uygun klima ve havalandırma sistemleri aktifleştirilmiştir. Sistemlerin düzenli filtre bakımları, asansörlerde fan bakımları, servis araçlarının klima filtre bakımları yapılmaktadır.
- Okulumuzda içme suyu ihtiyacı ambalajlı su veya sensörlü su sebillerinden karşılanmaktadır.
- Okul girişlerinde ve içerisinde uygun noktalara el dezenfektanları yerleştirilmiştir. Düzenli kontrolleri yapılarak sürekli dolu olmaları sağlanmaktadır.
- Okulöncesi, ilkokul ve Ortaokul sınıflarında her öğle yemeği sonrasında sınıf temizliği, dezenfeksiyonu ve havalandırma yapılacaktır.
- Her gün sonunda tüm sınıfların ve ortak alanların temizlik, dezenfeksiyon ve havalandırma işlemleri yapılacaktır.
- Kulüp saatleri öncesi ve sonrasında kullanılan sınıflar dezenfekte edilmektedir.
- Her teneffüs sonunda çamaşır suyu ile tuvaletlerin ve zeminin dezenfeksiyonu yapılmaktadır.
- Sprey dezenfektanlarla tüm kapı kolları, sık dokunulan ortak alanların 3 saatte bir dezenfeksiyonu yapılmaktadır.
- Her yüzeye farklı renkte bez kullanılmakta, gün sonunda bezler yıkandıktan sonra sodyum hipoklorid veya başka bir dezenfektanla dezenfekte edilmektedir.
- Sınıflar gün içinde sık sık havalandırılmaktadır.

- Gn iinde  saatte bir asansr dğme ve panelleri dezenfekte edilmektedir. Asansrlerde aynı anda kullanabilecek azami kiři sayısı yazmakta ve yer iřaretleriyle belirtilmektedir. ğrencilerimiz asansrleri ancak tıbbi gerekerlerle izin alarak ve bir yetiřkin gzetiminde asansr kullanabilirler.
- Kullanılmıř maske, siperlik, gzlk ve eldivenler, Okul ierisinde eřitli noktalara yerleřtirilmiř bulunan "tıbbi atık kutularına" atılacak, usulne uygun imha edilecektir.
- Yemekhane, servis, temizlik ve gvenlik firması alıřanlarına da eđitim verilerek ve dzenli denetimler yapılarak kurumun alıřma ve hijyen kriterlerine uymalarının temini sađlanacaktır.
- Temizlik alıřanlarının kiřisel hijyene, maske, eldiven ve geređinde koruyucu kıyafet kullanımına ve bunların ne sıklıkta deđiřtireceklerine dikkat etmeleri eđitim ve uyarılarla sađlanmaktadır.
- Temizlik firmamız Atalia'nın, uluslararası bir belgelendirme firmasından Covid-19'a karřı nlemler de dahil olmak zere viral patojenlere maruz kalmayı nleme konusunda uzmanlıklarını gsteren "Protokol V-Safe" sertifikasyonu bulunmaktadır.



05 FİZİKSEL MESAFE

- Kalabalık ortamlardan olabildiğince uzak durulması, tokalaşma, sarılma gibi yakın temaslardan kaçınılması önemlidir.
- Özellikle kapalı alanlarda 3-4 adım/2 metrelik fiziksel mesafe korunmalıdır.
- Bu noktalar doğrultusunda tüm okul binaları içinde ve bahçede 2 metre aralıklı işaretler yerleştirilmiştir.
- Okul ortak alanlarındaki tüm oturma alanlarına fiziksel mesafe kuralına uygun düzenlemeler yapılmış ve yönlendirme levhaları yerleştirilmiştir. Bu yönlendirmelere uyularak oturulması zorunludur.
- Okul girişinde, sınıflarda, kütüphanede, tüm ofislerde, toplantı salonlarında, yemekhane ve servislerde fiziksel mesafe kurallarına uygun şekilde işaretlenmiş ve belirlenmiş alanları dikkate almak zorunludur.





06 REVİR ÇALIŞMALARI

- B-Bloktaki ana revirimiz “Öğrenci Reviri” ve “Çalışan Reviri” olarak iki farklı giriş ve mekan olarak ayrılmıştır. Öğrenciler ve çalışanlar kendi revir alanlarında muayene ve tedavi edilmektedir.
- Acil durumlar dışında revire başvuran kişileri revir kapısı önündeki istasyonda bir revir görevlisi karşılayarak ateş ölçümü ve ilk değerlendirmeyi yapacak ve hastalık bulgusu olan kişilere form doldurarak sonrasında revire kabul edecektir.
- Öğrencimizin gün içinde alması gereken özellikli olmayan rutin tedavileri, minör tedaviler, buz uygulamaları vb tedaviler revir dışındaki istasyonda yapılacaktır. Revir içinde müdahale veya tedavi ihtiyacı olmayan öğrenciler veya çalışanlar hastalık bulaşma riskini en aza indirmek adına revire alınmayacaktır.
- Revir personelimiz her zaman koruyucu kıyafetler içinde ve dezenfeksiyon kurallarına uyarak hasta kabulü ve müdahalesi yapacaktır.
- Revir ortamı sık sık havalandırılacaktır.
- Revir yatakları, sedyelerinin üzerindeki kağıt havlular her hastadan sonra atılacaktır. Her hasta sonrasında bölgesel dezenfeksiyon yapılacaktır.
- Revir zemin ve masa üstü temizliği her üç saatte bir %10 sodyum hipoklorid ile yapılacak, sık temas edilen yüzeyler ve sodyum hipoklorid kullanılması uygun olmayan tıbbi gereçler uygun dezenfektanlarla iki saatte bir/kullanım sonrası dezenfekte edilecektir.
- Acil durumlar dışında revirde randevu ile hasta muayenesi yapılacaktır. (15 dakikalık aralarla). Randevu için revir personeline 112 numaralı telefonda veya revir@hisarschool.k12.tr adresi üzerinden ulaşılabilir.
- Revire her defasında sadece bir hasta kabul edilecektir.
- Revire girmeden ve revirden çıkmadan önce el dezenfektanı kullanılarak ellerin dezenfekte edilmesi zorunludur.

- Tıbbi atıklar özel torbalarında/kaplarında özel bir bölgede muhafaza edilerek en az haftada bir kez belediyeye teslim edilecektir.
- Tüm velilerimizin aşağıda bahsi geçen durumlarda okula bilgi vermeleri (epidemic@hisarschool.k12.tr veya ilgili Okul Müdür Yardımcısı mail hesabına) ve okul sağlık birimi ile koordine davranmaları açısından ekte gönderilen "Veli Bilgilendirme Formu ve Taahhünamesi'ni" imzalayarak ilgili öğrenci işlerine iletmeleri T.C. Milli Eğitim Bakanlığının öngördüğü yasal bir zorunluluktur. Bu Taahhüname'nin imzalı bir nüshasının da velilerimizde bulunması gereklidir.



06

REVİR ÇALIŞMALARI

- Ateş, öksürük, burun akıntısı, boğaz ağrısı, konjunktivit, hapşırık, halsizlik, tat ve koku alma duyularında kayıp, ishal gibi hastalık belirtileri olan öğrencilerimizin ve çalışanlarımızın bu durumda okula gelmemeleri, aynı gün içinde bir sağlık kuruluşuna başvurmaları, teşhis ve istirahat raporlarını aynı gün içinde Okul Doktoru ve İlgili Okul Müdür Yardımcısına veya bağlı buldukları idareciye ve epidemic@hisarschool.k12.tr adresine bildirmeleri zorunludur.
- Okula geldikten sonra yukarıdaki hastalık belirtilerini gösteren öğrencilerimizin veya çalışanlarımızın en kısa sürede velileri ve yakınları ile temasa geçilerek C-Blok aşaağısında Spor Çadırı arkasındaki İzolasyon revirimizde izole bir bölgede müşahade altına alınacaklar ve velisi veya yakını eşliğinde uygun koşullarda bir sağlık kuruluşuna sevk edileceklerdir.
- Ateş ya da herhangi başka bir bulgu nedeniyle bir sağlık kurumuna başvuran veya sevk edilen her öğrencimizin/çalışanımızın aynı gün teşhis ve tedavi aşamalarından geçmeleri, teşhis ve istirahat raporlarını aynı gün içinde Okul Doktoru ve İlgili Okul Müdür Yardımcısı veya idarecisine ve epidemic@hisarschool.k12.tr adresine bildirmeleri zorunludur.
- Kendisi, aynı ortamda yaşayan aile üyeleri veya yakın temasta olduğu kişiler arasında COVID-19 teşhis edilen tüm öğrencilerimizin velisinin/çalışanımızın bu bilgiyi Okul Doktoru ile paylaşması zorunludur. Bu öğrencimizin/çalışanımızın tedavi aşamalarının takibi ve okula dönüş tarihinin kararı, takibi altında olduğu doktor ve Okul Doktoru tarafından verilecektir.
- Kronik hastalığı olan ve okulda fiziksel koşullarda bulunması sakıncalı olan öğrencilerimizin bu durumlarını belgelemeleri zorunludur. Öğrencilerimiz, T.C. Sağlık Bakanlığı e-nabız sistemindeki kronik hastalıklar listesinde yer aldıklarına dair bu sistemden alacakları belge ile ilgili okul müdürlüklerine başvurabilirler.
- Kronik hastalığı olan ve okula fiziki koşullarda devam etmek isteyen öğrencilerimizin, sağlık açısından oluşabilecek riskleri en aza indirmek için, takip altında oldukları branş doktorlarından okulda fiziki olarak bulunmalarının uygunluğuna dair rapor getirmeleri gerekmektedir.

- Covid 19 aşısı T.C. Sağlık Bakanlığı tarafından tanımlanmış tüm çalışanlarımız/tedarikçi firma çalışanlarının tıbbi açıdan raporlanmış bir sakınca olmaması durumunda aşılarını yaptırmaları gereklidir. Tıbbi bir nedenle aşılama süreci geciken kişilerin haftada iki kez PCR testi yaptırarak Okul Doktoruna bildirmesi zorunludur.
- Aşı tanımlanmış öğrencilerimiz ve velilerimiz için aşılama sürecini tamamlamaları T.C. Sağlık Bakanlığı ve Hisar Okulları Bilim Kurulu tarafından kuvvetle tavsiye edilmektedir.
- Seyahatten dönen öğrenci, öğretmen ve çalışanlarımızın tatil sonrası okulun açılış günü kampüse dönüşlerinden önce 3 gün süre ile ev karantinasında olmalarını ve bu süre zarfında herhangi bir şikayet ya da COVID-19 temas şüphesi durumunda gerekli teşhis aşamalarından geçerek bu durumu Okul Doktoru ve İlgili Müdür Yardımcısına/bağlı bulunduğu idareyiciye bildirmeleri gerekmektedir.
- Okul Doktorumuz, ilgili branş doktorları ve bölüm öğretmenleri tarafından tüm öğrencilerimiz ve çalışanlarımıza düzenli aralıklarla COVID-19 pandemisi ve korunma yöntemlerine dair bilgilendirme toplantıları ve eğitimler yapılacaktır.



07

YEMEKHANEDEKİ DÜZENLEME VE UYGULAMALAR

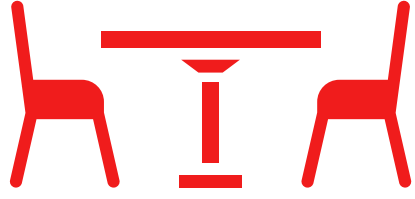
- Yemekhanemizde öğrencilerimiz, öğretmenlerimiz ve çalışanlarımızın fiziksel mesafe kuralı ve buna uygun olarak oturma düzeni nedeniyle yemek saatleri bölünerek düzenlenmiştir:
 - **Okulöncesi, ilkokul ve Ortaokul öğrencilerimiz** tüm öğünlerini öğretmenleri ile birlikte sınıf içinde Lunch-Box olarak yiyeceklerdir. Yemek sonrası sınıflar havalandırılmakta, temizlenmekte ve dezenfekte edilmektedir.
 - **İlkokul ve Ortaokul öğrencilerimizin** ara öğünleri paketlenmiş olarak verilecektir.
 - **Lise öğrencilerimizden** yemekhane hizmeti alanlar sabah kahvaltısını ve öğle yemeklerini Lise Yemekhanesi'nde normal sınıf seviyelerine göre belirlenmiş saatlerde yiyeceklerdir. Ara öğünleri paketlenmiş olarak verilecektir.
 - Çalışanlarımız öğle yemeklerini zorunlu haller dışında bu zaman dilimlerinin öncesinde veya sonrasında kendileri için ayrılmış saatlerde yiyeceklerdir.
- Lise yemekhanesinden hizmet almayan öğrencilerimiz yemek saatlerinde Lise bahçesindeki kantinlerden yararlanabilir veya getirdikleri yiyecekleri kendileri için hazırlanmış açık ve kapalı oturma alanlarında yiyebilirler.
- Yemekhanemizde ve Lise kantininde alınan hijyen ve sağlık önlemleri şu şekildedir:
 - B-Blok Yemekhanesinde 1.5 metre ve aynı yöne bakacak şekilde oturma düzeni yapılmıştır. Lise yemekhanesinde de mesafe aynıdır ancak pleksiglas ile ayrılmış masalarda karşılıklı oturmak mümkündür.
 - Tüm yemekhane çalışanlarının istisnasız önlük, bone, siperlik, maske ve eldiven kullanımı sağlanacaktır.



07

YEMEKHANEDKİ DÜZENLEME VE UYGULAMALAR

- Her kullanım sonrasında masa üstleri ve öğün sonrasında yemek servis alanlarının temizlik ve dezenfeksiyonu sağlanmaktadır. Gün sonunda yemekhane ve kantinde çamaşır suyu ve sprey dezenfektan ile detaylı temizlik ve dezenfeksiyon yapılmaktadır.
- Yemekhaneye giren tüm sebze ve meyveler uygun sistemlerle yıkanmakta, tüm paketli gıdaların paketleri silinmektedir.
- Düzenli su ve yemek numunesi kontrolleri yapılmaktadır.
- Yemek alımı sırasında teması minimuma indirmek amacıyla yemeklerin alındığı bölümde sadece tabağın geçebileceği kadar alan bırakılarak yükseltme yapılmıştır. Yemek servisi bekleme alanlarından bitişik olanlar pleksiglas ile ayrılmıştır.
- Bu dönemde açık su servisi yapılmayacak, kapalı ambalajlarda sunulacaktır.
- Çatal, kaşık, bıçak, peçete ve kürdan tek kullanımlık, kişiye özel olarak poşetlenmiştir, baharatlar da tek kullanımlık küçük poşetlerde dağıtılacaktır.
- Salata ve yoğurt için açık büfe kaldırılmıştır. Salata çeşitleri, yoğurt ve diyet menüsü diğer çeşitlerle beraber talep üzerine yemekhane çalışanları tarafından servis edilecektir.
- Öğrencilerimizin ve çalışanlarımızın yemekhanede 2 metre aralıkla sırada beklemesi, mesafe kuralına uygun olarak belirlenmiş masa/sandalyelerde yemeleri beklenmektedir.
- Lise kantinlerindeki kapalı ve açık oturma alanları da fiziksel mesafe kuralına göre işaretlenmiştir.
- Pandemi koşulları nedeniyle Spor Merkezi kantinimiz geçici bir süre hizmet veremeyecektir.
- Tüm Yemekhane çalışanlarımızın Covid-19 aşılama süreçleri tamamlanmıştır.
- Yemek firmamız Aşkur'un TSE Covid-19 "Güvenli Üretim Belgesi" bulunmaktadır.



08

ÇAY OCAKLARININ KULLANIMI

- Okulumuzdaki tüm bloklardaki çay ocakları açık olacak ve personel bulunacaktır. Her bloğun ve binanın çay ocağı elemanı kendi binasında çalışanlara hizmet verecektir.
- Bu dönemde çay/kahve servisi çay ocağında verilecek kağıt bardaklarla yapılacaktır. Personelin kendi termos veya bardaklarına çay servisi yapılmayacaktır.
- Çay ocaklarında sadece çay ocağı personeli bulunabilecek, çay ocakları okul çalışanlarının girişine kapalı olacaktır. Çay/kahve almak isteyen çalışanlarımız taleplerini çay ocağı personeline dışarıdan iletcekler, fiziksel mesafe kurallarına uygun olarak sırada bekleyeceklerdir.
- Su servisi sensörlü su sebilleri veya tek kullanımlık ambalaj su olarak yapılacaktır.
- Öğrencilerimiz ve çalışanlarımızın çevre duyarlılığı açısından kendi su şişeleri veya mataraları ile sensörlü su sebilleri kullanmaları tavsiye edilir.



09

SERVİSLERDE ALINAN ÖNLEM VE HATIRLATMALAR

- Servis araçlarına binmeden önce tüm öğrencilerimizin ve çalışanlarımızın ateşi temassız ateş ölçerlerle servis hostesi tarafından ölçülecek, ateşi 37 derece üzeri olan öğrenciler servise alınmayacaktır. Ateşi 37 derece ve üzeri olan öğrenci ve çalışanlarımızın okula gelmemesi ve servise binmemesi büyük önem taşımaktadır.
- Servise binmeden önce ateşi yüksek tespit edilen öğrenciler okul revirine bildirilecektir.
- Servis oturma düzeni sabah ilk binen iki kişinin en arka sıra pencere kenarlarına oturması ve sonra gelenlerin sırayla arkadan öne doğru oturmasıyla tamamlanır. Bu oturma düzeni gidiş ve dönüşlerde sabittir, değiştirilemez. Oturma planı servis içinde isimler ve konumların belirtildiği şemalar olarak yer alır.
- Servislerde gerekli haller dışında konuşulmamalı, su dışında yiyecek veya içecek tüketilmemelidir.
- Tüm servis şoförü ve hosteslerinin servis hizmeti sırasında maske kullanımları zorunludur.
- Araçlarda öğrenciler ve çalışanlar için kolonya/el dezenfektanı hazır bulundurulacaktır.
- Servislerde her sefer sonrasında sık dokunulan yerlerin dezenfeksiyonu sağlanacak, her gün sonunda ise detaylı temizlik ve dezenfeksiyon yapılacaktır.
- Aksi bildirilene kadar servis araçlarında klima kullanılmayacak, pencereler açılarak servisin sık sık havalandırılması sağlanacaktır.
- Servislerden yararlanan tüm bireylerin seyahat süresinde maske kullanmaları zorunludur.
- Öğrenciler ve çalışanlar sadece kendi servislerini kullanabilirler, servislerinde sadece kendilerine ayrılmış koltukta oturabilirler, farklı servis araçlarına binemezler.

- Tüm servis personelinin Covid-19 aşılanma süreçleri tamamlanmıştır.
- Gürsel Firmasının UDDER ve SİSDER işbirliği ile hazırlanan “Sağlıklı İşyeri” Programına göre “Okul ve İşyeri Servislerinde Pandemi Süresince Uygulanacak Covid-19 ve Hijyen Uygulamaları Değerlendirme Kriterleri” kapsamında istenen koşulları yerine getirdiğini gösteren “Sağlıklı İşyeri Belgesi” bulunmaktadır.



10

ZİYARETÇİLERLE İLGİLİ DÜZENLEMELER

- Servis hostesleri ve şoförler, özel şoförler ve diğer yardımcı personel sağlık ve güvenlik şartları kapsamında Okul binalarına giriş yapamayacaklardır.
- Okulumuza zorunlu haller dışında ziyaretçi kabul edilmemektedir. Kısa süreli çalışma, tören vb nedenlerle okul kampüsümüze giren kişilere HES kodu sorgulaması yapılır ve “Bilgilendirme Formu ve Taahhütname” imzalatılır. T.C. İçişleri Bakanlığı'nın 31 Ağustos 2021 tarihli genelgesi ve Hisar Okulları Bilim Kurulu kararı ile okul kampüsümüze girmesi gereken ziyaretçilerimizin Covid aşısı karnelerini deklare etmeleri, bunu yapamıyorlarsa son 48 saat içinde yapılmış PCR test sonuçlarını göstermeleri gerekmektedir.
- Ziyaretçiler için kampüs içi yol haritası uygulaması takip edilecektir. Tüm randevulu görüşmelerin on-line yapılması teşvik edilmektedir. Çok zorunlu koşullarda yapılacak fiziksel görüşmelerde, randevulu ziyaretçilerin güvenliğinde kullanılan program üzerinden giriş çıkış saatleri takip edilerek gidiş noktası dışında herhangi bir yere uğramamaları ve binadan binaya geçiş yapmamaları beklenmektedir.
- Tüm ziyaretçilerin maske takması zorunludur. Okul kampüsüne maskesiz ziyaretçi alınmayacaktır.
- Gün içinde kuruma giriş yapan ziyaretçilerin ateş ölçümü termal kameralar tarafından yapılacaktır.
- 15 dakika arayla yapılan iki ölçümde ateşi 37 derecenin üzerinde çıkan ziyaretçilere manuel yapılacak ikinci ölçümde de aynı sonucun çıkması durumunda ziyaretçi okula alınmayacak ve günlük rapor kurum revirine iletilecektir.
- Okula girişte tüm ziyaretçilere maske, dezenfektan ve kolonya sunulacaktır.
- Tüm ziyaretçilere okula girişte maske kullanımı ve fiziksel mesafeye uyum konularında bilgilendirme ve uyarı yapılacaktır.

- Dışarıdan gelen kişisel kargoların kampüsümüze kabul edilmediğini hatırlatmak isteriz. Çiçek gibi gönderimler ve gıda siparişleri de bu dönemde kampüse kabul edilmeyecektir. Kuruma dışarıdan gelen kargo, paket, zarf vb evraklar güvenlik ana girişte bulunan sterilizasyon cihazında sterilize edilecektir.
- Güvenlik firmamız Securitas çalışanlarımızın Covid-19 aşılama süreçleri süreçleri tamamlanmıştır.



11

KORONAVİRÜS (COVID-19 HAKKINDA)

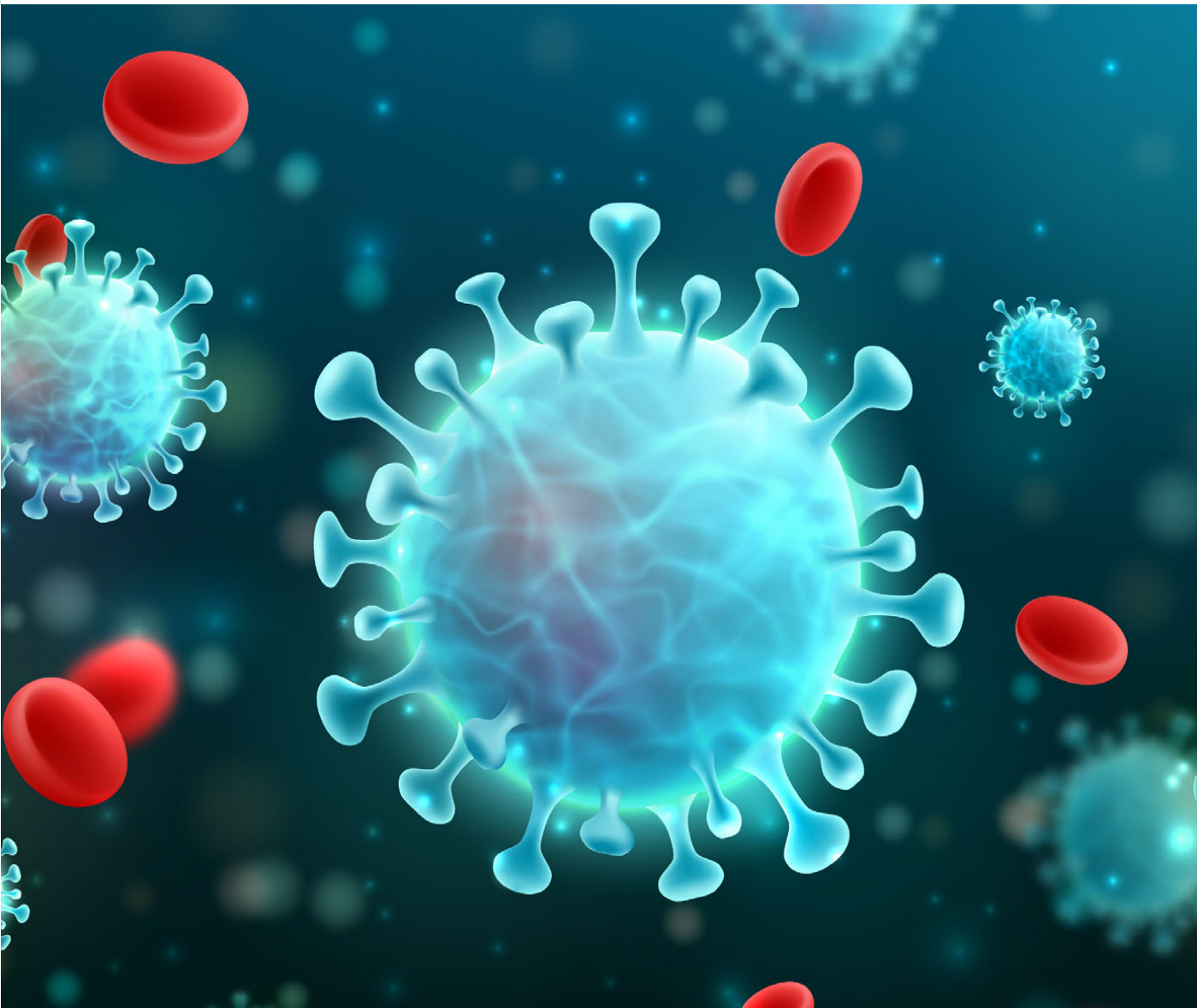
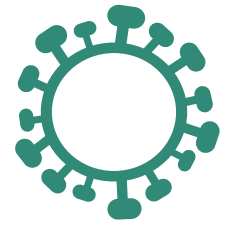
Koronavirüs (COVID-19)

Koronavirüsler bilimsel çevrelerde uzun süredir bilinen bir virüs grubudur. Bu virüslerin bazıları sadece hayvanlarda görülür. Çoğu insan ömrünün bir döneminde bu virüslerle temas eder ve hastalığı hafif veya orta şiddette üst solunum yolu enfeksiyonu olarak geçirir. Ancak risk grubu kişilerde ve bazı vakalarda ağır bronşit veya zatürreye yol açarak ağır tablolara sebep olabilmektedirler. Özellikle küçük çocuklar, yaşlılar, bağışıklık sistemi bozukluğu olan kişiler risk altındadır.

T.C. Sağlık Bakanlığı Ocak 2020'de kurduğu Bilim Kurulu ile bu salgından korunma ve ülkemizde ilk vakanın görüldüğü 11 Mart 2020 tarihinden itibaren de salgınla mücadelede başarılı bir dönem geçirmiştir. Ancak o tarihten itibaren günümüze uzanan süreçte pandeminin devam etmesi ve yeni varyantlarla hasta sayılarının pik yaptığı dönemler nedeniyle, hastalığın kontrol altına alınması ve vaka sayılarının yeni bir pik oluşturmaması adına, Bilim Kurulunca tavsiye edilen korunma önlemlerini günlük hayatta ve iş ortamımızda titizlikle uygulamaya devam etmemiz çok zaruridir.

Aralık 2020 tarihinde, önce İngiltere'de sonrasında ise Güney Afrika'da, Brezilya'da, Hindistan'da ve son olarak da Kolombiya'da Covid-19 mutant suşları tespit edilmiştir. Hastalığın bulaşıcılığının çok artmasına sebep olan bu mutant virüsler nedeniyle ülkemiz ve dünya çapında seyahat kısıtlamaları ve ilave tedbirler alınmıştır.

Sürekli olarak değişen yurtdışı seyahat kısıtlamaları ve gerekliliklere dair güncel bilgileri seyahat ajandanız ve vatandaş olduğunuz ülke temsilciliklerinden takip etmeniz çok önemlidir. <https://www.iatatravelcentre.com/world.php>



11

KORONAVİRÜS (COVID-19 HAKKINDA)

T.C. Sağlık Bakanlığı ve Dünya Sağlık Örgütü tarafından önerilen başlıca korunma yöntemleri aşağıdaki gibidir:

- **Maske Kullanımı:** Maske kullanımına uyulması salgının yayılmasını önlemede önemli bir korunma yöntemidir. Okul içi tüm binalarda ve eforlu sportif aktiviteler haricinde tüm açık alanlarda, öğrenci, öğretmen ve çalışanlarımızın maske kullanımı zorunludur.
- **Fiziksel Mesafe:** Sosyal uzaklaşma; kalabalık ortamlardan, toplu etkinliklerden uzak durmak, tokalaşma ve sarılma gibi yakın temaslı hareketlerden kaçınmak, ve kişiler arası mesafenin, özellikle kapalı alanlarda, 3-4 adım / 2 metre uzaklığında korunması anlamına gelir. Hisar camiasının tüm üyelerinin fiziksel mesafe kavramını benimsemelerini öneriyoruz.
- **Seyahat Sonrası Uygulama:** Seyahatten dönen öğrenci, öğretmen ve çalışanlarımızın tatil sonrası okulun açılış günü kampüse dönüşlerinden önce 3 gün süre ile ev karantinasında olmalarını ve bu süre zarfında herhangi bir şikayet ya da COVID-19 temas şüphesi durumunda, gerekli teşhis aşamalarından geçerek, durumu okul doktoru ve ilgili müdür yardımcısı veya idareciye bildirmelerini kuvvetle öneririz.
- **Hijyenik Korunma Yöntemleri:** Yaşam alanlarımızda ve kişisel temizliğimizde azami ölçüde hijyenik korunma yöntemlerine dikkat edilmesini önermekteyiz.

Sekiz ay boyunca dünya çapında değişik ülkelerde COVID-19'a karşı aşı geliştirme çabaları sonuç vermiş ve bu aşuların kitlesel uygulamasına Türkiye'de 14 Ocak 2021 tarihinde başlanmıştır. 28 gün ara ile iki doz olarak uygulanacak Covid-19 aşısı Eylül 2021 itibari ile 12 yaşını doldurmuş herkese uygulanmaktadır.

Koronavirüs (COVID-19) ile daha ayrıntılı bilgiye **T.C. Sağlık Bakanlığı** web sayfası üzerinden ulaşabilirsiniz. T.C. Sağlık Bakanlığının hazırlamış olduğu ve Ekim 2021'de güncellenen detaylı korunma yöntemlerini içeren Koronavirüs (COVID-19) Rehberine, Temaslı Takibi, Salgın Yönetimi, Evde Hasta İzlemi ve Filyasyon Rehberine, Covid-19 Aşısı Bilgilendirme Platformuna ve T.C. Milli Eğitim Bakanlığı Covid-19 web sayfası aşağıdaki bağlantıları tıklayarak ulaşabilirsiniz.

- **T.C. Sağlık Bakanlığı COVID-19 Rehberi**
- **T.C. Sağlık Bakanlığı COVID-19 Temaslı Takibi, Salgın Yönetimi, Evde Hasta İzlemi ve Filyasyon Rehberi**
- **T.C. Sağlık Bakanlığı COVID-19 Aşısı Bilgilendirme Platformu**
- **T.C. Milli Eğitim Bakanlığı COVID-19 Web Sayfası**



12

Hisar Okulları COVID-19 Filyasyon Yönerge ve Algoritması

Sevgili Velimiz,

Ülkemizde Covid-19 vaka ve temaslılarının sayısı artmaya devam ederken, T.C. Milli Eğitim Bakanlığının kararları doğrultusunda yüz yüze eğitim süreci tüm seviyelerde 6 Eylül 2021 Pazartesi günü başlamıştır. Bu süreçte Okulumuz bünyesindeki tüm bireyleri hastalıktan korumak, en hızlı ve doğru teşhis/ tedavi aşamalarına yönlendirmek, Okul bünyemizde hastalığın bulaş riskini asgariye indirmek, temaslıların tespit, izolasyon ve takip süreçlerine hızlı bir şekilde alınmasını sağlamak önceliğimizdir.

T.C. Milli Eğitim Bakanlığı'nın 04.10.2021 tarihli, E-66960561-918.01-33712108 sayılı, "Covid-19 Pozitif Vaka Çıkması Durumunda Yapılması Gereken Uygulamalar" başlıklı yazısında; T.C. Milli Eğitim ve Sağlık Bakanlıklarının işbirliğinde hazırlanan Rehberde, 2021-2022 Eğitim-Öğretim Yılında okullarda takip edilecek Covid-19 filyasyon uygulamalarının değiştiği bildirilmiştir.

T.C. Sağlık ve Milli Eğitim Bakanlıklarının yeni filyasyon algoritması uyarınca; 6 Ekim 2021 tarihi itibarıyla Okulumuzda uygulanmakta olan filyasyon algoritmasına dair detaylar Filyasyon Yönergemizde yer almaktadır.

Yasal zorunluluk olan bu yeni filyasyon algoritması ile pandeminin yayılımının önüne geçmek üzere önlem alma, günlük rutinlerimizdeki gerekli uygulamaları takip etme, gerekli durumlarda denetçi ve takipçi olma görevlerini üstlenerek sorumluluğu tüm Hisar çalışanları, öğrencileri ve velileri olarak paylaşmaya devam edeceğimize ve birbirimize destek olacağımıza yürekten inanıyoruz.

Saygı ve sevgilerimizle,

Hisar Okulları

Ek 1: Hisar Okulları Filyasyon Yönergesi

Ek 2: Hisar Okulları Filyasyon Algoritması

Ek 3: T.C. Milli Eğitim Bakanlığı Filyasyon Algoritması

HİSAR OKULLARI FİLYASYON YÖNERGESİ (06.10.2021)

1-Okulumuzda COVID-19 Semptomu Gösteren Çalışan/ Öğrenci Saptandığında:

- Çalışan ya da öğrencinin hastalık semptomlarını (halsizlik, ateş, öksürük, burun akıntısı, boğaz ağrısı, nefes darlığı, ishal, kusma, koku duyusu kaybı) okulda göstermesi durumunda kişi öncelikle hasta ve çevresi için gerekli koruyucu önlemler alınarak okulumuz izolasyon revirine alınır. Buradan uygun koşullarda tam teşekküllü bir hastaneye sevk edilerek gerekli teşhis ve tedavi aşamalarından geçmesi sağlanır. Teşhis süreci yakından takip edilir.
- Çalışan ya da öğrencinin hastalık semptomlarını okul dışında (evde, seyahatte, vb) gösterdiği durumda ise:
 - epidemic@hisarschool.k12.tr adresi üzerinden Okul Doktorunun en kısa sürede bilgilendirilmesi zorunludur.
 - Bu kişi tam teşekküllü bir hastaneye yönlendirilerek gerekli tetkiklerin yapılması istenir. Teşhis süreci yakından takip edilir.

2- Tetkikler Sonucunda COVID-19 Pozitif Teşhisi Konulması Durumunda:

- Hasta, hastane ya da evdeki tedavi sürecinde Okul Doktoru tarafından takip edilir.
- Teşhis konan öğrencimiz ise:
 - Hastalığı takip eden hekim gerekli tedavi sürecine karar verir. Semptomlar kaybolduktan sonra öğrencimiz 14 gün evde dinlenir.
 - İzolasyon süresinin bitiminde takibi altında olduğu doktorun kararı/okul doktorunun bilgisi dahilinde okula dönebilir.
- Teşhis konan çalışmamız ise:
 - Hastalığı takip eden hekim gerekli tedavi sürecine karar verir. Semptomlar kaybolduktan sonra çalışmamız 14 gün evde dinlenir.
 - İzolasyon süresinin bitiminde takibi altında olduğu doktorun kararı/okul doktorunun bilgisi dahilinde okula dönebilir.

3- Temaslı/Yakın Temaslı Önlemleri

T.C. Sağlık Bakanlığı ve Hisar Okulları Bilim Kurulu tarafından ilgili Kılavuzlarda temaslı ve yakın temaslı tanımı aşağıdaki şekilde tanımlanmıştır:

12

Hisar Okulları COVID-19 Filyasyon Yönerge ve Algoritması

Temaslı Tanımı:

- Okuldaki bir öğretmene pozitif teşhis konulması durumunda, hastalık semptomlarının 48 saat öncesinden teşhis konulana kadar geçen sürede öğretmenin aşağıda belirtilen durumlarda temasta bulunduğu kişiler, "**temaslı**" kapsamına girer:
 - Derslerindeki tüm öğrenciler
 - Servis/araç paylaştığı kişiler
 - Aynı ofisi paylaşan kişiler
 - Yemekhanede birlikte yemek yediği kişiler
- Okuldaki bir çalışana pozitif teşhis konulması durumunda hastalık semptomlarının 48 saat öncesinden teşhis konulana kadar geçen sürede temasta bulunduğu kişiler "**temaslı**" kapsamına girer:
 - Aynı ofiste çalıştığı kişiler
 - Servis/araç paylaştığı kişiler
 - Yemekhanede birlikte yemek yediği kişiler
- Okuldaki bir öğrenciye pozitif teşhis konulması durumunda hastalık semptomlarının 48 saat öncesinden teşhis konulana kadar geçen sürede temasta bulunduğu kişiler "**temaslı**" tanımına girer:
 - Tüm sınıf öğretmenleri
 - Tüm sınıf arkadaşları
 - Aynı branş/kulüp/seçmeli derste bulunduğu arkadaşları ve öğretmenleri
 - Ulaşımında servis/ araç paylaştığı kişiler
 - Yemekhane ve kantinde birlikte yemek yediği kişiler

Yakın Temaslı Tanımı:

- Covid-19 tanısı konmuş öğretmen, öğrenci ya da çalışanla, tanıdan veya semptomların başlamasından önceki son 48 saat içinde aynı sınıf/servis/ofisi paylaşan kişiler arasında 10 gün içinde ikinci covid vakası çıkması durumunda; o sınıfta bulunan tüm öğrenciler
- Covid-19 tanısı konmuş öğretmen, öğrenci ya da çalışanla; aynı evde yaşayan kişiler

Temaslı olarak belirlenen tüm öğrenciler, öğretmenler ve çalışanlar maske takarak okula gelmeye devam ederler. 14 gün süre ile hastalık belirtileri açısından izlenirler. Bu grup içindeki çalışanlara son temaslarından sonraki 3.-5. günlerde nazal hızlı antijen testi yapılır. Hızlı test sonucu pozitif olan kişiler PCR testine yönlendirilir.

Okuldaki ikinci bir vaka nedeniyle yakın temaslı olarak belirlenen tüm öğrenciler, evlerinde 10 gün izolasyona alınarak semptom gelişimi halinde muayene ve tetkik aşamalarına yönlendirilirler.

Öğrencimize Covid-19 teşhisi konulması veya pozitif teşhis konan kişi (öğrenci, öğretmen, çalışan, aile üyesi, arkadaş, vb) ile yakın temaslı olması durumunda:

- Covid teşhisi konan öğrencimiz 14 gün boyunca hastalık nedeniyle raporlu sayılır. Sağlık durumu müsaitse derslerini online olarak takip edebilir. Hastalık sürecinin uzaması durumunda gerekli prosedür devam eder.
- İzolasyon süresinin bitiminde takibi altında olduğu doktorun kararı/okul doktorunun bilgisi dahilinde okula dönebilir.
- Bu süreçte pozitif vaka ile yakın temasta bulunan öğrencilerimizde herhangi bir hastalık semptomu gelişmesi durumunda kişi bir sağlık kurumuna yönlendirilir ve ilk iki maddede özetlenmiş olan süreç takip edilir.
- Okul içi yakın temaslı kapsamında evlerinde izolasyona alınan ve semptom gelişmeyen öğrenciler, velilerinin onayı olması halinde 5. gün PCR testi yaptırarak okula dönebilirler. Test yaptırmayan öğrenciler 10 gün ev izolasyonu sonrası okula dönebilirler.
- Bu süreçte pozitif vaka ile son 48 saat içinde aynı sınıfta bulunan Okulöncesi öğrencilerimiz evlerinde izolasyon sürecine gönderilirler. Herhangi bir hastalık semptomu gelişmemesi durumunda, 5. gün aile onayı alınan öğrencilere Covid-19 PCR testi uygulanır. PCR test sonucu negatif çıkan öğrenciler okulda yüz yüze eğitime devam etmeye başlar. Aile onayı alınmadığı için PCR testi yapılamayan öğrencilerin temaslı takibi 10 gün boyunca devam eder. Bu sınıftaki tüm öğrencilere evde olduğu süre boyunca uzaktan eğitim verilir.

12

Hisar Okulları COVID-19 Filyasyon Yönerge ve Algoritması

- Öğrencinin ailesinde/yakın çevresinde pozitif bir vaka çıkması durumunda öğrenci yakın temaslı olarak kabul edilerek evde izolasyona alınacaktır.

Okul çalışanı ya da öğretmenimize Covid-19 tanısı konması veya pozitif teşhis konan kişi ile yakın temaslı olması durumunda:

- Covid-19 teşhisi konan öğretmenimiz/çalışanımız 14 gün boyunca hastalık nedeniyle raporlu sayılır. Bu süreçte pozitif vaka ile yakın temasta bulunan öğretmen ya da çalışanlarımızda herhangi bir hastalık semptomu gelişmesi durumunda kişi derhal bir sağlık kurumuna yönlendirilir ve ilk iki maddede özetlenmiş olan süreç takip edilir.
- Bu süreçte pozitif vaka ile temaslı durumunda olan ofis/servis arkadaşları maske takarak ve semptom takibi yapılarak okula gelmeye devam ederler.
- Bu kişilere son temaslarından sonraki 3.-5. günlerde nazal hızlı antijen testleri yapılır. Bu test sonucu pozitif olan kişiler PCR testine yönlendirilir.
- Öğretmen/çalışanımızın ailesinde/yakın çevresinde pozitif bir vaka çıkması durumunda o kişi yakın temaslı olarak kabul edilerek evde izolasyona alınacaktır.

Çalışanımızın, öğretmenimizin veya öğrencimizin sosyal yaşamın içinde, evinde ya da okulda **Covid-19 hastalığı geçiren kişilerle yakın temasta olduğunu** fark etmesi durumunda en kısa sürede epidemic@hisarschool.k12.tr adresi üzerinden okul doktorunu bilgilendirmesi gerekmektedir.

4- Hasta Nakil Prosedürü

Okul çalışma saatleri dahilinde Covid-19 kuşkulu vaka olarak değerlendirilen tüm çalışan, öğretmen ve öğrenciler derhal ikinci bir maske takılarak **vaka izolasyon revirine** nakledilir. Bu işlemi hastaya eşlik eden özel koruyucu kıyafet giymiş revir görevlileri gerçekleştirir.

Hasta öğrencimiz ise derhal aile ile temasa geçilerek öğrencimiz ailesine teslim edilir ve hastaneye yönlendirilir.

Hasta alıřanımız ya da ğretmenimiz ise kendi aracı ile ya da yakını eřlięinde hastaneye ynlendirilir.

Revir ve izolasyon revirimizde her vakadan sonra yksek dezenfeksiyon iřlemleri uygulanır.

5- Ek Hijyen nlemleri

Enfekte olarak kabul edilen sınıf ve ofisler 24 saat sresince kapatılır, pencereleri srekli aık tutularak havalandırılır ve bu blgelere prosedrlere uygun yksek dezenfeksiyon teknikleri uygulanır.

Dezenfeksiyon ekipleri uygun koruyucu kıyafetlerle bu dezenfeksiyonu gerekleřtirirler.

6- Hastalık ve Temaslı Kayıt Sreleri

Okulumuzda yařanan ya da okul dıřındaki alıřan/ğretmen/ęrenci tarafından epidemic@hisarschool.k12.tr adresi ya da dięer iletiřim araları ile bildirilen tm hastalık ve yakın temas vakaları "Btnleřik Hasta Takip Sistemine" gn gnne kaydedilerek Okul Saęlık Birimi tarafından yakından takip edilir. Tm vakaların teřhis, tedavi, istirahat ve okula dnř srelerinin Okul Doktoruna bildirilmesi zorunludur.

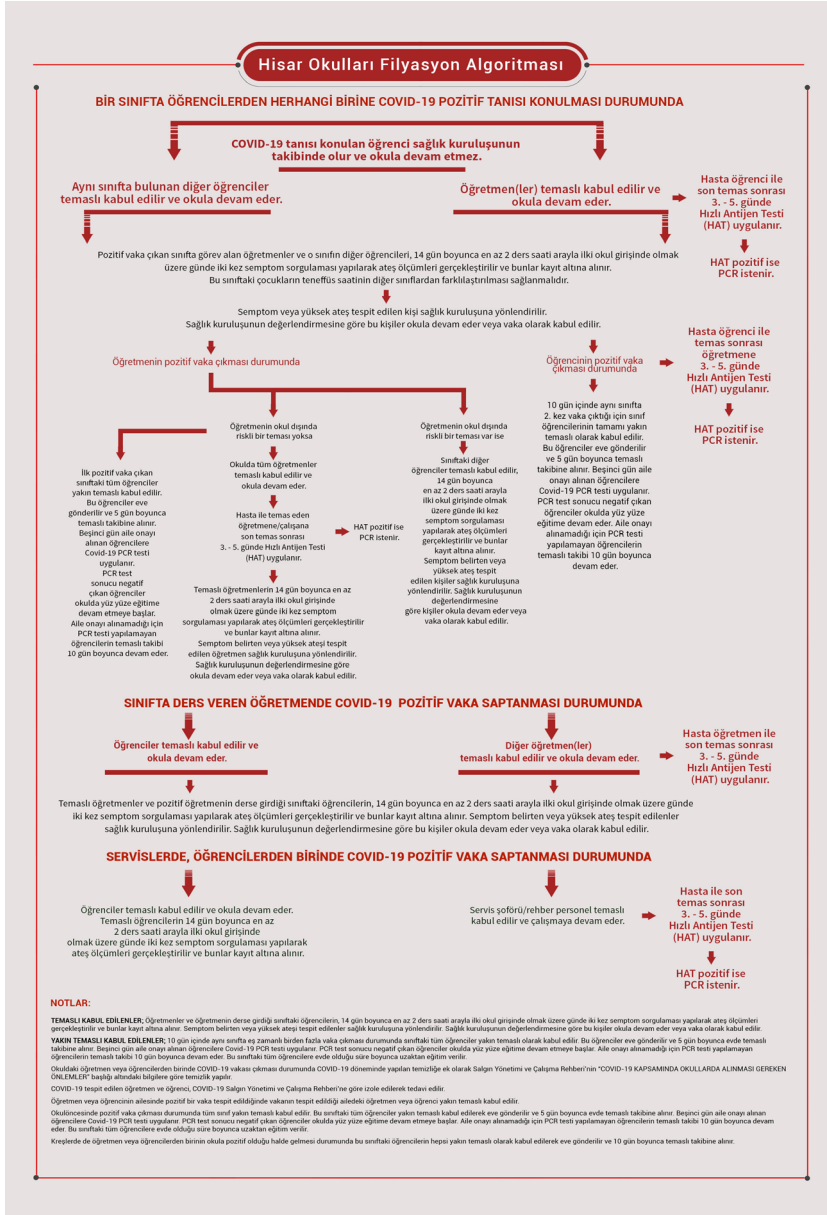
Covid-19 vakası bildirilmiř sınıftaki vaka ile son 48 saat iinde temaslı grupta 10 gn iinde 2. vaka ıkması durumunda bu bilgi "Covid 19 Tedbirleri Kapsamında Karantinaya Alınan Sınıf Bilgileri" formuna iřlenerek aynı gn iinde İle Milli Eęitim Mdrlęne iletilir.

Takip altında olan tm vakaların okula fiziki dnř kararı gerekli prosedrlerin yerine getirilmesi, tm ařamaların gerekli birimlere bildirim ve nihayetinde alınan sonuların ve raporların deęerlendirilmesi sonucunda Okul doktoru ve Okul İdari birimlerinin onayına baęlıdır.

T.C. Saęlık Bakanlıęı Birimlerinin izledięi filyasyon prosedr okulumuz yetkisi dıřındadır. Genel anlamda hastane yatıřı gerekmeyen hastalara evden telefon takibi, zaman zaman filyasyon ekiplerinin ziyaretleri ile gerekleřtirilen bu srecin yasal sorumluluęu takip altında olan kiřilere aittir.

12

Hisar Okulları COVID-19 Filyasyon Yönerge ve Algoritması



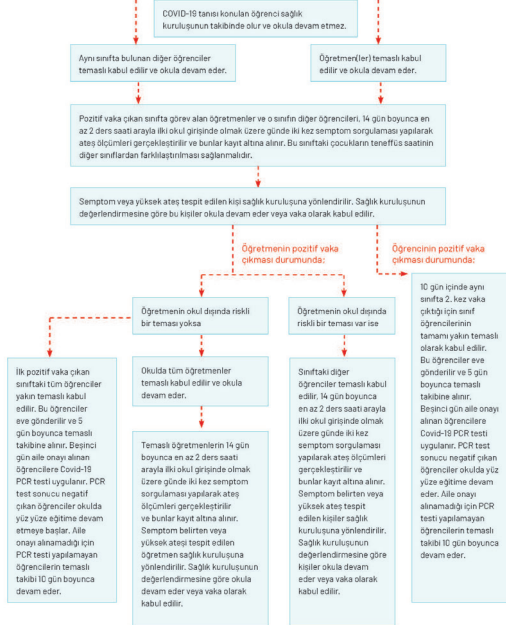


OKULLARDA COVID-19 POZİTİF VAKA ÇIKMASI DURUMUNDA YAPILMASI GEREKEN UYGULAMALAR

OKULLARDA COVID-19 POZİTİF VAKA ÇIKMASI DURUMUNDA YAPILMASI GEREKEN UYGULAMALAR



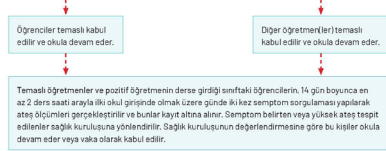
BİR SINIFTA ÖĞRENCİLERDEN HERHANGİ BİRİNE COVID-19 POZİTİF TANISI KONULMASI DURUMUNDA



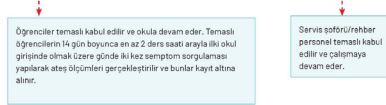
OKULLARDA COVID-19 POZİTİF VAKA ÇIKMASI DURUMUNDA YAPILMASI GEREKEN UYGULAMALAR



SINIFTA DERS VEREN ÖĞRETMENDE COVID-19 POZİTİF VAKA SAPTANMASI DURUMUNDA



SERVİSLERDE, ÖĞRENCİLERDEN BİRİNDE COVID-19 POZİTİF VAKA SAPTANMASI DURUMUNDA



NOT:

TEMASIZ KABUL EDİLENER: Öğretmenler ve öğretmenler ders verdiği sınıftaki öğrencilerin, 14 gün boyunca en az 2 ders saati aralığı ile okul girişinde olmak üzere günde iki kez semptom sorgulaması yapılarak ateş ölçümleri gerçekleştirilir ve bunlar kayıt altına alınır. Semptom belirtiler veya yüksek ateş tespit edilenler sağlık kuruluşuna yönlendirilir. Sağlık kuruluşunun değerlendirmesine göre bu kişiler okula devam eder veya vaka olarak kabul edilir.

YAKIN TEMASIZ KABUL EDİLENER: 10 gün içinde aynı sınıfta birinden fazla vaka çıkması durumunda sınıftaki tüm öğrenciler yakın teması kabul edilir. Bu öğrenciler eve gönderilir ve 5 gün boyunca evde teması takibine alınır. Beşinci gün alle onayı alınan öğrencilere Covid-19 PCR testi uygulanır. PCR test sonucu negatif çıkan öğrenciler okula yüz yüze eğitime devam etmeye başlar. Alle onayı alınmadığı için PCR testi yapılmayan öğrencilerin teması takibi 10 gün boyunca devam eder. Bu sınıftaki tüm öğrencilere eve olduğu süre boyunca uzaktan eğitim verilir.

Okulda öğretmen veya öğrencilerden birinde COVID-19 vakası çıkması durumunda COVID-19 önleminde yapılan temizliği ek olarak Sağlık Yönetimi ve Çarpışma Rehberleri COVID-19 KAPSAMINDA OKULLARDA ALINMASI GEREKEN ÖNLEMLERİ başlığı altındaki bilgilere göre temsizin yapılır.

COVID-19 tespit edilen öğretmen ve öğrenci, COVID-19 Sağlık Yönetimi ve Çarpışma Rehberlerine göre izole edilerek tedavi edilir.

Öğretmen veya öğrencinin ailesinde pozitif bir vaka tespit edildiğinde vakanın tespit edildiği ailedeki öğretmen veya öğrenci yakın teması kabul edilir.

Okul dışındaki pozitif vaka çıkması durumunda tüm sınıf yakın teması kabul edilir. Bu sınıftaki tüm öğrenciler yakın teması kabul edilerek eve gönderilir ve 5 gün boyunca evde teması takibine alınır. Beşinci gün alle onayı alınan öğrencilere Covid-19 PCR testi uygulanır. PCR test sonucu negatif çıkan öğrenciler okula yüz yüze eğitime devam etmeye başlar. Alle onayı alınmadığı için PCR testi yapılmayan öğrencilerin teması takibi 10 gün boyunca devam eder. Bu sınıftaki tüm öğrencilere eve olduğu süre boyunca uzaktan eğitim verilir.

Kriplerde de öğretmen veya öğrencilerden birinin okula pozitif olduğu habere gelmesi durumunda bu sınıftaki öğrencilerin hepsi yakın teması olarak kabul edilerek eve gönderilir ve 5 gün boyunca evde teması takibine alınır. Beşinci gün alle onayı alınan öğrencilere Covid-19 PCR testi uygulanır. PCR test sonucu negatif çıkan öğrenciler okula yüz yüze eğitime devam etmeye başlar. Alle onayı alınmadığı için PCR testi yapılmayan öğrencilerin teması takibi 10 gün boyunca devam eder.

! GÜVENLİ YEMEKHANE KURALLARIMIZ



- Yemekhane oturma düzeni Milli Eğitim Bakanlığı ve Sağlık Bakanlığı'nın belirlediği standartlar doğrultusunda planlanmıştır.
- Yemekhaneye maskesiz olarak öğrenci, idari ya da akademik personel giremez. Yeme-içme faaliyetleri dışında herkes maske takar.
- Yemekhane girişinde herkesin el hijyenini sağlaması zorunludur. Bu amaçla yemekhane girişinde %70 alkolü el antiseptiği bulunmaktadır.
- Öğrenci, idari ve akademik personelin kendileri için belirlenmiş yemek saatlerinde yemek yemesi zorunludur.
- Yemekhane görevli personelin maske kullanması zorunludur. Personel sık aralıklarla el hijyenini sağlar.
- Yemekhane çalışanlarından hasta ve hastalık belirtisi gösteren, izolasyonda bulunması gereken personel çalıştırılmaz.
- Yemekhane giriş ve çıkışlarında, yemek alma sırasında ve tüm yemekhane alanı içinde fiziksel mesafe kuralları uygulanır; sıra ve yoğunluk olabilecek alanlarda zemin üzerinde 2 metre ara ile işaretler bulunur.
- B Blok Yemekhanesinde masa ve sandalye araları 1,5 metre olacak şekilde, tüm sandalyeler aynı yöne bakar pozisyonda, yan yana oturma düzeni yapılmıştır.
- Lise Yemekhanesinde masa ve sandalye araları 1,5 metre olacak şekilde, masalar pleksiglas ile bölünmüş oturma düzeni yapılmıştır.
- Her öğrenci, idari ya da akademik personel yemeğini bitirdikten sonra masalar, yemekhane çalışanı tarafından, dezenfektanlı bezle (sabunlu, alkolü veya uygun dezenfektan ürün ile) silinerek dezenfekte edilir.
- Yemekhane açık büfe sunum yapılmamaktadır. Yemek alımı esnasında kişi ile yemekhane çalışanı arasında pleksiglas bariyer bulunmaktadır.
- Çatal, bıçak, kaşık ve su gibi ürünler kapalı ve paketli olarak verilmektedir. Tuz ve karabiber gibi baharatlıklar ise tek kullanımlık yine kapalı paketlerde sunulmaktadır.
- Yemekhane oturma düzeni ve fiziksel mesafenin korunamayacağı toplu organizasyonlar düzenlenemez.
- Yemekhane temizlik ve dezenfeksiyon günlük olarak yapılır. Masa üstleri her kullanımdan sonra dezenfektanla silinir. Sık dokunulan yüzeyler (kapı kolları, sandalyeler vb.) ise sık aralıklarla silinir ve dezenfekte edilir.
- Yemekhane sık aralıklarla havalandırılır.
- Bu rehberdeki tüm kurallar ile dezenfeksiyon ürün ve standartları Sağlık Bakanlığı'nın web sitesinde yayınladığı geniş rehberde tanımlandığı şekilde uygulanmaktadır.

"ÖNLEM HAYAT KURTARIR"

! GÜVENLİ KAFETERYAYA KURALLARIMIZ



- Kafeterya oturma düzeni Milli Eğitim Bakanlığı ve Sağlık Bakanlığı'nın belirlediği standartlar doğrultusunda planlanmıştır.
- Kafeteryaya maskesiz olarak öğrenci, idari ya da akademik personel giremez. Yeme-içme faaliyetleri dışında herkes maske takar.
- Kafeterya girişinde herkesin el hijyenini sağlaması zorunludur. Bu amaçla kafeterya girişinde %70 alkollü el antiseptiği bulunmaktadır.
- Kafeteryada görevli personelin maske kullanması zorunludur. Personel sık aralıklarla el hijyenini sağlar.
- Kafeterya çalışanlarından hasta ve hastalık belirtisi gösteren, izolasyonda bulunması gereken personel çalıştırılmaz.
- Kafeterya giriş ve çıkışlarında, sipariş ve bekleme alanlarında ve tüm kafeterya içinde fiziksel mesafe kuralları uygulanır; sıra ve yoğunluk olabilecek alanlarda zemin üzerinde 2 metre ara ile işaretler bulunur.
- Kafeterya içindeki temassız ödeme cihazları sık aralıklarla %70 alkol içeren ürünlerle dezenfekte edilir.
- Lise kafeteryasında masa ve sandalye araları 1,5 metre olacak şekilde, masalar pleksiğlas ile bölünmüş oturma düzeni yapılmıştır.
- Bahçedeki açık kafeteryada fiziksel mesafe kurallarına uygun oturma düzeni yapılmıştır.
- Her öğrenci, idari ya da akademik personel yemeğini bitirdikten sonra masalar, kafeterya çalışanı tarafından, dezenfektanlı bezle (sabunlu, alkollü veya uygun dezenfektan ürünü ile) silinerek dezenfekte edilir.
- Kafeteryada açık büfe sunum yapılmamaktadır. Yemek alımı esnasında kişi ile kafeterya çalışanı arasında pleksiğlas bariyer bulunmaktadır.
- Çatal, bıçak, kaşık ve su gibi ürünler kapalı ve paketlenmiş olarak verilmektedir. Tuz ve karabiber gibi baharatlıklar ise tek kullanımlık yine kapalı paketlerde sunulmaktadır.
- Kafeteryada oturma düzeni ve fiziksel mesafenin korunamayacağı toplu organizasyonlar düzenlenemez.
- Kafeteryada temizlik ve dezenfeksiyon günlük olarak yapılır. Masa üstleri her kullanımdan sonra dezenfektanla silinir. Sık dokunulan yüzeyler (kapı kolları, masalar, tezgah üstleri vb.) sık aralıklarla silinir ve dezenfekte edilir.
- Kafeterya sık aralıklarla havalandırılır.
- Bu rehberdeki tüm kurallar ile dezenfeksiyon ürün ve standartları Sağlık Bakanlığı'nın web sitesinde yayınladığı geniş rehberde tanımlandığı şekilde uygulanmaktadır.

"ÖNLEM HAYAT KURTARIR"

! GÜVENLİ SINIF KURALLARIMIZ



- Hisar Okulları, dersliklerdeki oturma düzenini Milli Eğitim Bakanlığı ve Sağlık Bakanlığı'nın belirlediği standartlar doğrultusunda planlamıştır. Buna göre, öğretmenin ve her öğrencinin derslik içindeki oturma yeri ve masası belli ve sabittir; değiştirilmez.
- Dersliklerde tüm öğrencilerin ve öğretmenlerin maske takması zorunludur.
- Dersliklere giriş ve çıkışlarda ve sınıf içi alanlarda fiziksel mesafe kuralları uygulanır.
- Öğrencilerin oturma alanları arasında yan yana en az 1 metre mesafe bulunur. Öğretmen masasında ise öğretmen ile öğrenci arasında en az 2 metre mesafe bırakılır.
- Tüm öğrencilerin ve öğretmenlerin dersliklere girerken el hijyenini sağlaması zorunludur. Bu amaçla, tüm dersliklerde %70 alkollü el antiseptiği bulunmaktadır.
- Öğretmen ve öğrencilerin gün boyunca sık aralıklarla el hijyenini sağlaması gerekmektedir. Öğretmenler ve öğrenciler bulaşma yolları ve korunma önlemleri hususunda düzenli olarak bilgilendirilir.
- Hasta veya hastalık belirtisi gösteren, izolasyonda bulunması gereken öğretmen ya da öğrenci okul kampüsü içine alınmaz. Okul içindeyken hastalık belirtisi gösteren öğrenciler derhal öğrenci revirine, öğretmenler ise personel revirine yönlendirilir.
- Dersliklere hiç bir şekilde ziyaretçi kabul edilmez.
- Dersliklere giden koridorlar boyu, sıra ve yoğunluk olabilecek iç ve dış alanlarda zemin üzerinde 2 metre ara ile işaretler bulunur.
- Dersliklere yiyecek ve içecek getirilmesi yasaktır; sadece su tüketilebilir.
- Dersliklerde temizlik ve dezenfeksiyon günlük olarak yapılır ve sık dokunulan yüzeyler (kapı kolları, masalar) sık aralıklarla temizlik personeli tarafından silinir ve dezenfekte edilir.
- Derslikler sık aralıklarla havalandırılır.
- Bu rehberdeki tüm kurallar ile dezenfeksiyon ürün ve standartları Sağlık Bakanlığı'nın web sitesinde yayınladığı geniş rehberde tanımlandığı şekilde uygulanmaktadır.

"ÖNLEM HAYAT KURTARIR"

! GÜVENLİ OFİS KURALLARIMIZ



- Ofislerdeki oturma düzeni Milli Eğitim Bakanlığı ve Sağlık Bakanlığı'nın belirlediği standartlar doğrultusunda planlanmıştır.
- Hisar Okulları, ofislerdeki çalışma düzenini gerekli en az personel bulunacak şekilde planlamıştır.
- Tüm çalışanların maske takması zorunludur.
- Her çalışanın ofis içindeki çalışma yeri belli ve sabittir; değiştirilmez.
- Tüm çalışanların ofise girdiklerinde el hijyenini sağlaması zorunludur. Bu amaçla, tüm çalışanlara kolonya dağıtılmıştır; ayrıca tüm ofis girişlerinde %70 alkolü el antiseptiği bulunmaktadır.
- İdari ve akademik personel bulaşma yolları ve korunma önlemleri hususunda düzenli olarak bilgilendirilir.
- Hasta veya hastalık belirtisi gösteren, izolasyonda bulunması gereken personel çalıştırılmaz; derhal personel revirine yönlendirilir.
- Ofis giriş ve çıkışlarında ve ofis içi tüm alanlarda fiziksel mesafe kuralları uygulanır.
- Çalışanların oturma alanları arasında yan yana en az 1 metre mesafe bulunur; karşılıklı oturma düzenlerinde ise personel arasında ayırıcı pleksiğlas paravan mevcuttur.
- Ofislere hiç bir şekilde ziyaretçi veya öğrenci kabul edilmez. Etüt ya da birebir görüşmeler derslikler veya koridorlardaki masalarda fiziksel mesafe kuralına uygun olarak yapılır.
- Ofis girişleri ya da koridorlar gibi yoğunluk olabilecek iç ve dış alanlarda zemin üzerinde 2 metre ara ile işaretler bulunur.
- Ofis içinde ortak kullanım amacıyla gazete ya da dergi bulundurulmaz.
- Ofislerde temizlik ve dezenfeksiyon günlük olarak yapılır. Sık dokunulan yüzeylerin (kapı kolları, masalar vb.) sık aralıklarla ofis çalışanları tarafından ofislere bırakılan yüzey dezenfektanları kullanılarak dezenfekte edilmesi gerekmektedir.
- Çalışanlar ofisi sık aralıklarla havalandırır. Çalışanların görüşme ve toplantıları online olarak yapılır.
- Bu rehberdeki tüm kurallar ile dezenfeksiyon ürün ve standartları Sağlık Bakanlığı'nın web sitesinde yayınladığı geniş rehberde tanımlandığı şekilde uygulanmaktadır.

"ÖNLEM HAYAT KURTARIR"

! TUVALET VE LAVABOLAR İÇİN GÜVENLİ TEMİZLİK KURALLARI



- Tuvaletlerin zeminleri, klozetler, pisuvarlar, lavabolar, musluk ve batarya başlıkları ile kapı kolları her teneffüs sonrasında temizlenir ve dezenfekte edilir.
- Okul lavabolarında tuvalet alanına giriş kapılarının kolları her teneffüs sonunda dezenfekte edilmektedir.
- Tuvalet girişlerinde %70 alkollü el antiseptiği bulunmaktadır.
- Tuvalet çöpleri düzenli olarak boşaltılır ve tüm çöp kovaları pedallidir.
- Tuvalet ve lavaboların temizlik saatleri imzalanır ve görünür şekilde asılıdır.
- Tuvaletlerde devamlı olarak sıvı sabun, tuvalet kağıdı ve kağıt havlu bulunmaktadır.
- El kurutma için sensörlü kağıt havluluklar mevcuttur.
- Tuvalet temizliği yapacak personel eldiven, maske ve gözlük siperlik kullanır.
- Tuvaletlerde her yaşa uygun el yıkama ve hijyen bilgilendirme ve uyarı afişleri bulunur.
- Tuvalet pencereleri açık bırakılarak lavaboların sürekli olarak havalandırılması sağlanır.
- Bu rehberdeki tüm kurallar ile dezenfeksiyon ürün ve standartları Sağlık Bakanlığı'nın web sitesinde yayınladığı geniş rehberde tanımlandığı şekilde uygulanmaktadır.

“ÖNLEM HAYAT KURTARIR”

! GÜVENLİ TOPLANTI ODASI ● KURALLARI



- Toplantı odalarındaki oturma düzeni Milli Eğitim Bakanlığı ve Sağlık Bakanlığı'nın belirlediği standartlar doğrultusunda planlanmıştır.
- Toplantı esnasında tüm çalışanların maske takması zorunludur.
- Toplantı odasına giriş ve çıkışlarda ve toplantı esnasında fiziksel mesafe kuralları uygulanır.
- Her personelin toplantı odasına girmeden önce el hijyenini sağlaması zorunludur. Bu amaçla, tüm toplantı odaları girişlerine %70 alkolü el antiseptiği bulundurulmaktadır.
- Toplantı odaları girişleri ya da koridorlar gibi yoğunluk olabilecek iç ve dış alanlarda zemin üzerinde 2 metre ara ile işaretler bulunur.
- Toplantı masası etrafında oturma alanları arasında yan yana en az 1 metre mesafe bulunur.
- Toplantı odalarında bulunabilecek kişi sayısı fiziksel mesafe kuralına uymak kaydıyla her 4 metrekare için bir kişidir.
- Toplantı esnasında yiyecek ve içecek (kapalı şişe su hariç) ikramı yapılmaz.
- Toplantı odasında ortak kullanım amacıyla gazete ya da dergi bulundurulmaz.
- Tüm toplantı odalarında temizlik ve dezenfeksiyon günlük olarak yapılır ve sık dokunulan yüzeyler (kapı kolları, masalar vb.) sık aralıklarla temizlik personeli tarafından silinir ve dezenfekte edilir.
- Toplantı odaları sık aralıklarla havalandırılır.
- Bu rehberdeki tüm kurallar ile dezenfeksiyon ürün ve standartları Sağlık Bakanlığı'nın web sitesinde yayınladığı geniş rehberde tanımlandığı şekilde uygulanmaktadır.

"ÖNLEM HAYAT KURTARIR"

! GÜVENLİ HOBİ ODALARI KURALLARI



- Hisar Okulları, dersliklerdeki oturma düzenini Milli Eğitim Bakanlığı ve Sağlık Bakanlığı'nın belirlediği standartlar doğrultusunda planlamıştır.
- Odayı kullanacak tüm öğrenci, idari ve akademik personelin maske takması zorunludur.
- Hobi odasını kullanacak kişilerin odaya girmeden önce el hijyenini sağlaması zorunludur. Bu amaçla tüm hobi odalarına yakın noktalarda %70 alkolü el antiseptiği bulundurulmaktadır.
- Hobi odalarına giriş ve çıkışlarda ve oda içinde fiziksel mesafe kuralları uygulanır.
- Hobi odasında çalışacak kişilerin oturma alanları arasında yan yana en az 1 metre mesafe bulunur.
- Hobi odalarında bulunabilecek kişi sayısı fiziksel mesafe kuralına uymak kaydıyla her 4 metrekare için bir kişidir.
- Hobi odaları girişleri ya da koridorlar gibi sıra ve yoğunluk olabilecek iç ve dış alanlarda zemin üzerinde 2 metre ara ile işaretler bulunur.
- Hobi odalarında temizlik ve dezenfeksiyon günlük olarak yapılır ve sık dokunulan yüzeyler (kapı kolları, masalar, diğer eşya ve yüzeyler) sık aralıklarla temizlik personeli tarafından silinir ve dezenfekte edilir.
- Hobi odaları sık aralıklarla havalandırılır.
- Bu rehberdeki tüm kurallar ile dezenfeksiyon ürün ve standartları Sağlık Bakanlığı'nın web sitesinde yayınladığı geniş rehberde tanımlandığı şekilde uygulanmaktadır.

"ÖNLEM HAYAT KURTARIR"

! GÜVENLİ KÜTÜPHANE KURALLARI



- Kütüphane oturma düzeni Milli Eğitim Bakanlığı ve Sağlık Bakanlığı'nın belirlediği standartlar doğrultusunda planlanmıştır.
- Kütüphaneyi kullanacak tüm öğrenci, idari ve akademik personelin, ve kütüphane çalışanlarının maske takması zorunludur.
- Kütüphane çalışanlarının ofis içindeki çalışma yeri belli ve sabittir; değiştirilmez.
- Kütüphane çalışanlarının ve kütüphaneden yararlanacak kişilerin kütüphaneye girmeden önce el hijyenini sağlaması zorunludur. Bu amaçla, kütüphane girişinde %70 alkolü el antiseptiği bulundurulmaktadır.
- Kütüphaneye giriş ve çıkışlarda ve kütüphane içinde bütün alanlarda fiziksel mesafe kuralları uygulanır.
- Kütüphane görevlileri ve kütüphaneden faydalanmak üzere gelen kişilerin oturma alanları arasında yan yana en az 1 metre mesafe bulunur.
- Kütüphane girişleri ya da koridorlar gibi sıra ve yoğunluk olabilecek iç ve dış alanlarda zemin üzerinde 2 metre ara ile işaretler bulunur.
- Kütüphane içine yiyecek ve içecek getirilmesi yasaktır. Sadece su tüketilebilir.
- Kütüphane içinde ortak kullanım amacıyla gazete ya da dergi bulundurulmaz.
- Kütüphanede temizlik ve dezenfeksiyon günlük olarak yapılır ve sık dokunulan yüzeyler (kapı kolları, masalar, diğer eşya ve yüzeyler) sık aralıklarla temizlik personeli tarafından silinir ve dezenfekte edilir.
- Kütüphane, kütüphane personeli tarafından sık aralıklarla havalandırılır.
- Bu rehberdeki tüm kurallar ile dezenfeksiyon ürün ve standartları Sağlık Bakanlığı'nın web sitesinde yayınladığı geniş rehberde tanımlandığı şekilde uygulanmaktadır.

“ÖNLEM HAYAT KURTARIR”

! GÜVENLİ REVİR KURALLARI



- Okul Ana (B-Blok) Reviri, öğrenci reviri ve personel reviri olmak üzere iki ayrı bölümde hizmet vermektedir.
- Okulumuzun bulaşıcı hastalık şüpheli vaka izolasyon bölgesi Konteyner Revirimizdir.
- Öğrenci revirinde sadece öğrencilerin; personel revirinde ise sadece idari ve akademik kadro çalışanlarının tedavileri ve muayeneleri gerçekleştirilir.
- Öğrenciye eşlik eden okul personeli gereğinde öğrenci ile birlikte revire alınabilir.
- Revir girişindeki kioskta/bankoda görevli revir görevlisi tarafından öğrenci ve çalışanın ilk değerlendirmesi yapılır; revir içindeki müdahale, takip, tedavi ve izolasyon kararları bu noktada verilir.
- Revire girmeden önce, revir görevlilerinin içeri girmesine onay verilmiş hastaların el hijyenini sağlanması zorunludur. Bu amaçla, hem öğrenci hem de personel için revir girişinde %70 alkolü el antiseptiği bulundurulmaktadır.
- Revir önündeki bekleme alanında, giriş, çıkış noktalarında ve revir içinde fiziksel mesafe kuralları uygulanır.
- İdari ya da akademik kadronun, acil durumlar dışında muayene ve danışma amacıyla personel revirine ulaşmak için 112'yi arayarak veya revir@hisarschool.k12.tr adresine mesaj yollayarak randevu alması gerekmektedir.
- Revir içinde her koşulda hem görevlilerin hem de hastaların maske takması zorunludur.
- Revir görevlisi, uygun bulunduğu takdirde, hastaya önlem amaçlı ikinci bir maske veya diğer koruyucu kıyafetleri giydirebilir.
- Hastalar ancak revir görevlisinin uygun bulunduğu süre boyunca revirde kalırlar.
- Hastanın revir içinde tedavi göreceği ve bekleyeceği noktaları revir görevlisi tayin eder.
- Hasta her şartta revir görevlisinin yönlendirme ve direktiflerine uymak zorundadır.
- Revir içindeki bulaşıcı hastalık izolasyon alanına revir görevlileri dışında hiç kimse giremez.
- Bulaşıcı hastalık şüphesi olan öğrenci ya da çalışanların izolasyon ve sevk işlem kararlarını revir görevlileri verir.
- Revir geneli düzenli olarak her saat başı; hasta muayene noktası ise her hasta sonrası dezenfekte edilerek temizlenir. Revir içinde özellikle sık dokunulan yüzeyler (kapı kolları, masalar, lavabolar, diğer eşya ve yüzeyler) sık aralıklarla temizlenerek dezenfekte edilir. Gerekli durumlarda temizlik ve uygun dezenfeksiyon işlemleri tekrarlanır.
- Revire sağlık problemi olanlar dışında hiçbir şekilde ziyaretçi kabul edilmez.
- Revir, revir personeli tarafından sık aralıklarla havalandırılır.
- Bu rehberdeki tüm kurallar ile dezenfeksiyon ürün ve standartları Sağlık Bakanlığı'nın web sitesinde yayınladığı geniş rehberde tanımlandığı şekilde uygulanmaktadır.

“ÖNLEM HAYAT KURTARIR”

! GÜVENLİ KAMPÜS KURALLARI



- Tüm okul binalarında maske takmak zorunludur.
- Her bina girişinde düzenli olarak ateş ölçümü yapılmaktadır.
- Kampüs içinde açık ya da kapalı tüm alanlarda fiziksel mesafe kuralları uygulanır.
- %70 alkollü el antiseptikleri tüm bina içlerinde, derslik, ofis, salon ve lavabo girişlerinde ve koridorlarda mevcuttur.
- Her türlü sağlık problemi ve bilgi aktarımı için Okul Revirine başvurulmalıdır.
(Dahili No: **112** veya revir@hisarschool.k12.tr adresinden)

“ÖNLEM HAYAT KURTARIR”

Güvenli Eğitim Ortamı Kuralları



Hoş Geldiniz...



Bina girişlerindeki hijyenik solüsyon içeren paspaslara ayakbağlarımızın tabanı tamamen ıslanana kadar basalım.

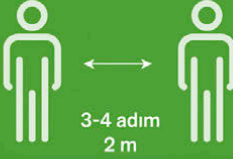
Aşı



Pandeminin sona ermesi ancak toplumsal bağışıklığın sağlanması ile mümkün olacaktır. Covid-19 virüsüne karşı en önemli silahımız aşıdır.

Aşı, ağır hastalık ve ölümleri engeller. Hisar Okulları Bilim Kurulu aşılanmayı tüm okul camiamıza kuvvetle tavsiye etmektedir.

Fiziksel Mesafe



Kalabalık ortamlardan olabildiğince uzak durmalı, tokalaşma, sarılma gibi yakın temaslardan kaçınmalıyız.

Öksürme veya hapsirme sırasında ağız ve burnumuzu tek kullanımlık mendille kapatmalı, mendil yoksa dirseğın iç kısmını kullanmalıyız.

Maske Kullanımı



Maske takmadan önce ellerimizi en az 20 saniye su ve normal sabunla yıkamalı veya alkol içerikli el antiseptiği ile temizlemeliyiz.

Maskenin ağız ve burnumuzu tamamen kapattığından emin olmalıyız.

Maskeyi takarken maskenin iç yüzüne dokunmamalıyız.

Nemlenen veya kirlenen maskeyi ipliklerinden dikkatlice tutarak çıkarmalı ve yenisi ile değiştirmeliyiz.

El Yıkama



Ellerimizi sık sık, su ve sabun ile en az 20 saniye boyunca ovalayarak yıkamalıyız. Bunun mümkün olmadığı durumlarda alkol içerikli el antiseptiği kullanmalıyız.

Özellikle bilekler, avuç içi, ellerin sırt ve parmak araları ile tırnakların kenar ve uçları dikkat edilmesi gereken bölgelerdir.

Kirli ellerle ağız, burun ve gözlerimize dokunmamalıyız.

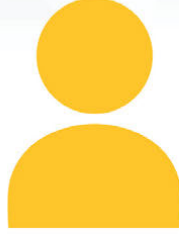
Sağlıkla kalın!



**MASKE TAKMAK
HAYAT KURTARIR**



**BULAŞMA
İHTİMALİ**



COVID 19 TAŞIYICISI



%70



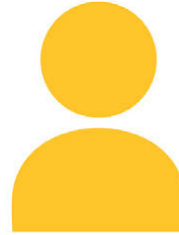
SAĞLIKLI İNSAN



COVID 19 TAŞIYICISI



%5



SAĞLIKLI İNSAN



COVID 19 TAŞIYICISI



%1,5



SAĞLIKLI İNSAN

"ÖNLEM HAYAT KURTARIR"

Asansör Kurallarımız

Elevator rules



Asansöre maskesiz girmemeliyiz.

We should not enter the elevator without a mask.



Fiziksel mesafe kuralına uymalıyız. (3-4 adım/ 2 metre)

We must follow the physical distance rule. (3-4 steps / 2 meters)



Asansörü önceden belirlenen kişi sayısına göre kullanmalıyız. Gerekli durumda merdiveni kullanmalı ya da bir sonraki asansörü beklemeliyiz. / We must use the elevator according to the predetermined number of people to enter. If necessary, we should use the stairs or wait for the next elevator.



Öksürme ya da hapşırma sırasında ağız ve burnumuzu tek kullanımlık mendille kapatmalı, mendil yoksa dirseğin iç kısmını kullanmalıyız. / When coughing or sneezing, we should cover our mouth and nose with a disposable tissue; if there is no tissue, we should use the inside of the elbow.



Asansör düğmelerini kullandıktan sonra ellerimizi yıkamalı ya da dezenfekte etmeliyiz. / We must wash or disinfect our hands after using the elevator buttons.



Asansörde konuşmaktan kaçınmalıyız.

We should avoid talking in the elevator.



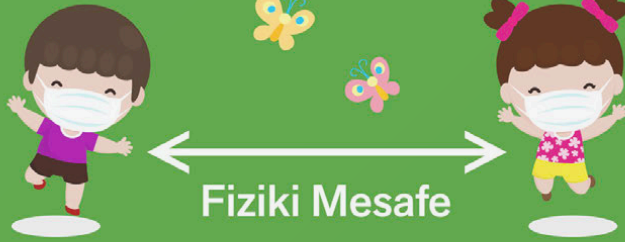
Asansör duvarlarına yaslanmamalı, ellerimizi değdirmemeliyiz.

We should not lean against the elevator walls or touch our hands.

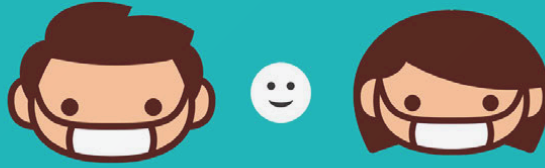
Sağlık Kurallarımız



HİSAR
OKULLARI
İSTANBUL



Fiziki Mesafe

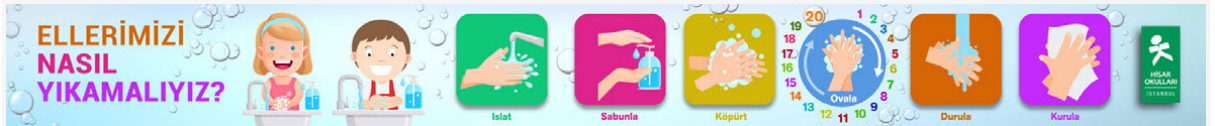
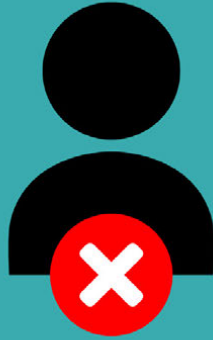


Maske Kullanımı



El Yıkama

Lütfen maskesiz girmeyiniz.
Please do not enter without a mask.





COVID-19 SALGININDA OKULLARDA ALINMASI GEREKEN ÖNLEMLER

Covid-19 salgını nedeniyle okulumuzda uymamız gereken kurallar, bizleri salgına karşı koruyacaktır.

1



Okula gelirken mutlaka maske takmalıyız.

2



Maskenin yüzümüze uygun boyutta olmasına dikkat etmeliyiz.

3



Maskelerimiz nemlendiğinde veya kirlendiğinde öpse atıp okuldan yeni maske alabiliriz.

4



Sağlık nedenlerinden dotayı maske takamayacak durumdaki arkadaşlarımız, mutlaka yüz koruyucu kullanmalı. Birbirimize yakın olmamız gerektiğinde yüz koruyucu ile maske de kullanmalıyız.

5



Anne baba ya da yakınlarımız mümkün olduğu kadar okul içine girmemeliler. Yakınlarımızın okula girmesi gerekiyorsa bahçe kapısından itibaren mutlaka maske takmalılar.

6



Ders sırasında sınıfımızın camları açık olursa havamız da tertemiz olur. Öğretmenlerimiz bu düzenlemeyi bizim için yapacaktır.

7



Ders aralarında bütün arkadaşlarımızla açık alana çıkmalıyız. Bu sırada sınıfımız en az 10 dakika havalandırılmalı. Okulumuzdaki ortak kullanım alanlarının da havalandırılmasına özen göstermeliyiz.

8



Okul bahçesinde ve çevresinde kalabalık gruplar halinde olmamaya dikkat etmeliyiz. Diğer sınıflardaki arkadaşlarımızla kapalı alanlarda sıkça bir araya gelmemeli, bir araya gelmemizi gerektiren hâllerde sosyal mesafeye dikkat etmeliyiz.

9



Okula giriş-çıkış ve teneffüslerde sosyal mesafeyi korumalıyız. Farklı sınıflarda olan arkadaşlarımızla kapalı alanlarda bir araya sıklıkla gelmemeye çalışmalı bu mutlaka gereklirse sosyal mesafeye dikkat etmeliyiz.

10



Sınıf içinde arkadaşlarımızla aynı yöne dönük olarak oturmalıyız.

11



Şarkı söylemek gibi yüksek sesle yapılan egzersizler mutlaka açık havada olmalı, arkadaşlarımızla aramızda en az 2 metre mesafe bulunmalı.

12



Beslenme saatlerimizi; mümkünse açık alanda, değilse okulun geniş ve yüksek tavanlı, havalandırılabilir alanlarında yapmalı, maskelerimizi sadece yiyecek içerken çıkarmalıyız.

13



El temizliğimize önem vermeliyiz. En az 20 saniye boyunca sabun ve suyla yıkamalı, o sırada yıkayamıyorsak el antiseptiği kullanmalıyız. Ellerimizi yıkamadan ağız, burun ve gözlerimize dokunmamalıyız.

14



Sağlıklı bir yaşam için okul dışında da egzersiz yapmaya özen göstermeliyiz.

BU İŞ YERİNDE KONTROLLÜ SOSYAL HAYAT KURALLARI UYGULANMAKTADIR.



Bu iş yeri _____ saatleri
arasında hizmete açıktır.



Müşterilerin kullanabileceği alan _____ m²
ile sınırlıdır.



Bu iş yerinde aynı anda sadece _____
kişi bulunabilir.



MASKE VE SOSYAL MESAFE İLE
← KORONAVİRÜS'E GEÇİT YOK. →



#Hayat Eve Sığar

Bu iş yerine puan ver!

Bu iş yerinin Çalışma Rehberi kurallarına uyumunu T.C. Sağlık Bakanlığının Hayat Eve Sığar uygulaması üzerinden puanlayabilir, kurallara uyum puanını görebilirsiniz.

Bilgi için: www.saglik.gov.tr



T.C. SAĞLIK
BAKANLIĞI

KORONAVİRÜS'Ü TEDBİRLER YENER.



Maskeni
doğru tak.



Mesafeni
koru.

2M



Ellerini
sık sık yıka.



Elinle yüzüne
dokunma.

2E

Bilgi için: www.saglik.gov.tr



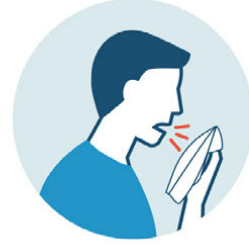
T.C. SAĞLIK
BAKANLIĞI

ELLERİMİZİ NE ZAMAN YIKAMALIYIZ?



- ▶ Yemek hazırlamadan önce ve hazırladıktan sonra
- ▶ Yemek yemeden önce ve yedikten sonra
- ▶ Tuvalete girmeden önce ve tuvaletten çıktıktan sonra
- ▶ Diş, ağız, yüz, göz temizliğinden önce

- ▶ Burun temizliğinden sonra
- ▶ Öksürdükten ve hapşırıdıktan sonra
- ▶ Çöplere ve bozulmuş gıdalara dokunduktan sonra
- ▶ Pişmemiş gıdalara temas ettikten sonra



- ▶ Toplu taşıma araçlarını kullandıktan sonra
- ▶ Hayvanlarla temas ettikten sonra
- ▶ Eller görünür şekilde kirlendiğinde
- ▶ Dışarıdan eve girdiğimizde



ELLERİMİZİ NASIL YIKAMALIYIZ?

- 1 El yıkama öncesinde, ellerdeki yüzük-saat gibi aksesuarlar çıkarılır.
- 2 Akmakta olan su altında eller ıslatılır.



- 3 Bilekler, avuç içi, ellerin sırt ve parmak araları ile tırnakların kenar ve uçları sabun ile köpürtülerek en az 20 saniye süreyle kuvvetlice ovuşturulur.

- 4 Eller su altında iyice durulanır.
- 5 Eller bileklerden başlayarak kâğıt havlu ile kurulanır.
- 6 Aynı kâğıt havlu ile musluk kapatılır.



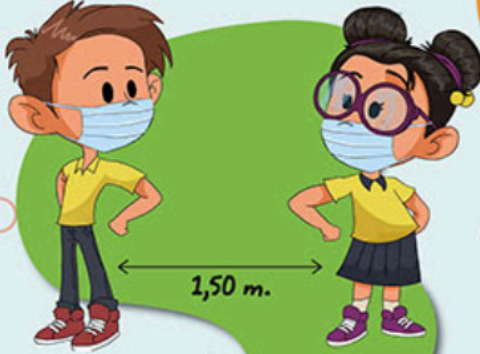
T.C. SAĞLIK
BAKANLIĞI

saglik.gov.tr

[T](#) [C](#) [S](#) [B](#)
/SaglikBakanligi



Mikroplardan korunmak için;
temizliğimize,



sosyal mesafemize
dikkat edelim.



maskemizi takmaya,



Kişisel eşyalarımızı
paylaşmamaya özen gösterelim.



Ellerimizle gözümüze,
ağzımıza, burnumuza
dokunmayalım.



SAĞLIKLI ve ZİNDEYİM.

Merhaba Arkadaşlar! Ben Ahmet.
Ellerimizi sık sık ve en az 20 saniye
boyunca yıkayalım.



Yeterince sabun alalım.



Sabunu avuç içlerimizle
köpürtelim.



Ellerimizin üstünü
ovalayalım.



Parmaklarımızı iç içe geçirip
aralarını temizleyelim.



Başparmaklarımızı
ovalayalım.



Tırnak kenarlarımızı
avuç içinde sabunlayalım.



Bol suyla durulayalım.



Kâğıt havluyu
kurulayalım.



**HEPİMİZ ÖZEN GÖSTERİRSEK
SAĞLIĞIMIZI KORUYABİLİRİZ!**



Sosyal mesafemize, hijyen malzemelerimizi yanımızda taşımaya; elimizle gözümüze, ağızımıza ve burnumuza dokunmamaya dikkat edelim.

Ortak kullandığımız eşyaların temizliğine özen gösterelim.



Kişisel eşyalarımızı arkadaşlarımızla paylaşmayalım.



Maskelerimizi kullandıktan sonra özel atık kumbaralarına atalım.



Hapşırırken ve öksürürken kâğıt mendil yoksa dirseğimizin içini kullanalım.



Teneffüslere sırayla çıkalım. Sınıftan ayrılırken maskemizi takmayı unutmayalım.



**BASİT VE ETKİLİ YÖNTEMLERLE
KENDİMİZİ VE ÇEVREMİZİ KORUYABİLİRİZ!**



Göktürk Merkez Mahallesi
İstanbul Caddesi No:3
Eyüpsultan/İstanbul 34077 Türkiye

Tel: +90 212 364 00 00
Fax: +90 212 322 03 07

