

## **HİSAR OKULLARI AFETLERE HAZIRLIK: GÖREV VE SORUMLULUKLAR KONTROL LİSTESİ**

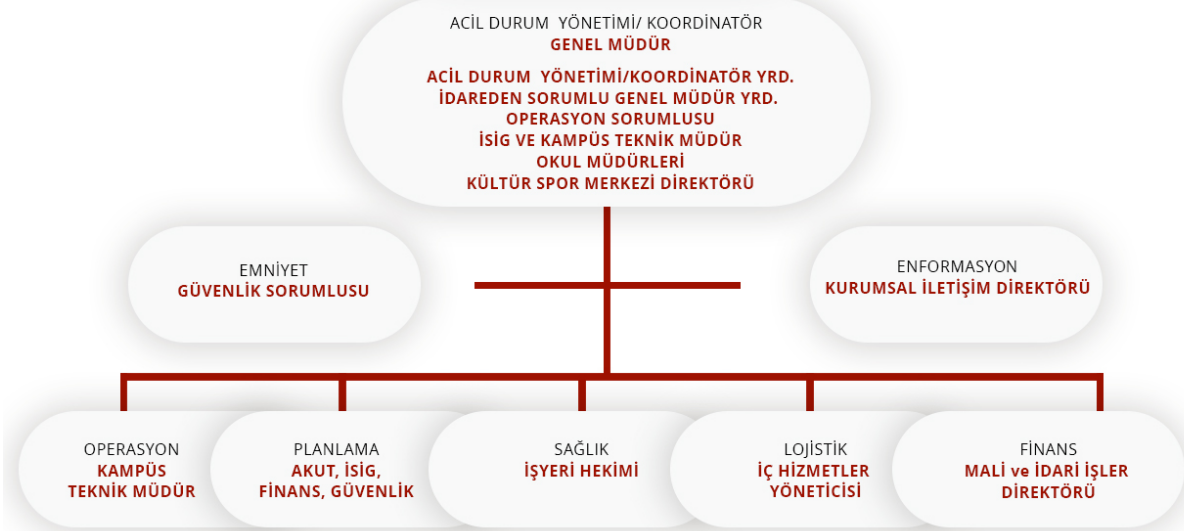


Hisar Okulları 2020 yılından beri Acil Durum Yönetimi (ADY) çalışmalarını AKUT VAKFI ile yürütmektedir. Bu bağlamda;

- Afet ve acil durum gibi kriz anlarında ilk müdahale kapasitesi geliştirmek,
- İlk müdahale için oluşturulan planlama ve kaynakların doğru algılanmasını sağlamak,
- Okulda oluşabilecek kriz durumlarıyla etkin baş edebilme davranışlarını sağlayacak teknikleri ve planlamaları tasarlamak,
- Ekipleri oluşturmak, görev dağılımlarını belirlemek ve tebliğ etmek, uyumlu çalışmalarını sağlamak,
- Afet ve acil durum gibi kriz anlarının etkilerinin en aza indirilmesini sağlamak

amacıyla deprem başta olmak üzere afet öncesinde, esnasında ve sonrasında yapılacaklar için organizasyonel hazırlıklarını tamamlamıştır. Aşağıdaki organizasyon şeması kapsamında Hisar üst yönetimi, okul müdür ve müdür yardımcıları, öğretmenler, psikolojik danışmanlar, sivil savunma ve sağlık personeli, İSİG uzmanı ve teknik personelin görev, yetki ve sorumlulukları tanımlanmış, tatbikatlarla uygulanmış ve içselleştirilmiştir. Ayrıca her okul kendi bünyesinde acil durum müdahale planlarını geliştirmiştir.

## HİSAR OKULLARI ACIL DURUM YÖNETİM EKİBİ ORGANİZASYON ŞEMASI



Deprem ve her türlü afete hazırlıklı olmak, tüm paydaşların birlikte hareket etmesiyle mümkün olabilecektir. Okulumuzda eğitim ve öğretim devam ederken gerçekleşecek bir deprem söz konusu olduğunda, süreci en etkin şekilde yürütmek için Acil Durum Yönetim Ekibi tarafından **öğretmenlerimizin, öğrencilerimizin ve velilerimizin görev ve sorumlulukları** belirlenmiş olup bu dokümanda dikkatinize sunulmaktadır. **Deprem öncesinde, deprem sırasında ve deprem sonrasında** geçerli olan görev ve sorumluluklar bir kontrol listesi halinde oluşturulmuştur. Süreci etkin yönetebilmemiz için her bir Hisar topluluğu üyesinin görev ve sorumluluklarını eksiksiz yerine getirmesi hayati önem taşımaktadır. İşbirliğiniz ve desteğiniz için teşekkür ederiz.

# ÖĞRETMENLER İÇİN KONTROL LİSTESİ

## Deprem Öncesinde

- Okul dışında, kendi yaşantısında afet hazırlık planlamalarını aile bireyleri ile tamamlamalı, uygulamaları sık sık gözden geçirmelidir.
- Hisar Okulları ADY (Acil Durum Yönetimi) planlamasının tüm süreçlerine hakim olmalı ve kendi sorumluluklarını bilmelidir.
- Öğrencilerin deprem öncesinde, sırasında ve deprem sonrasındaki görev ve sorumluluklarını, tatbikatların önemini, tahliye kurallarını sık sık sınıfına hatırlatmalıdır.
- Hazırlık çalışmaları kapsamında sınıfında ve tüm alanlarda (laboratuvar, spor salonu, atölye, vb) oyunlaştırma teknikleri kullanarak öğrenciler ile "Deprem Tehlike Avı" ve YOTA (Yapısal Olmayan Tehlike Analizi) çalışmaları yürütmeli, belirlenen tehlikeleri, ilgili okul yönetimine rapor olarak iletmelidir.
- Öğrencilerine sık sık okul çantalarının dolaplarda olmasını, dolapların kilitli tutulmasını ve dolap üstlerine eşya bırakılmamasını hatırlatmalıdır.
- "Çök-Kapan-Tutun" pratiği ile "Hedef Küçültme" çalışmasını, sınıfta ve sınıf dışında, tüm öğrencilerin hızlı, doğru ve güvenli bir şekilde gerçekleştirebilmeleri için sık sık uygulamalıdır.
- Dersliklerin olduğu binalarda, yemekhanede, Çadır, Spor Merkezi ve Kültür Merkezi gibi farklı alanlarda acil çıkış kapılarını ve kampüsteki tüm toplanma alanlarını öğrencilere göstermelidir.
- Dersliklerin olduğu binalarda, yemekhanede, Çadır, Spor Merkezi ve Kültür Merkezi gibi farklı alanlardan tahliye esnasında öğrencilerin sakin ve hızlı bir şekilde çıkış yapmaları için sınırlı kapsamlı (sadece kendi sınıfını kapsayacak şekilde) tatbikatlarla alışkanlık kazandırmalıdır.
- Özel desteğe ihtiyacı olan öğrencilerin tahliyesi için farklı senaryolarda hazırlanan planlamaların uygulanmasına destek sağlamalıdır.
- Velileri afete hazırlık çalışmaları, tatbikatlar, tahliye ve öğrencilerin teslim yöntemi konusunda gerekli durumda bilgilendirmelidir.
- Öğrencilere ve velilere sahip olduğu bilgi, beceri ve tutum ile güven vermelidir.

## Deprem Esnasında

- Kendisi "Çök-Kapan-Tutun" uygulamasını yaparak hedef küçültmeli, öğrencilere ve çevresindekilere örnek olmalıdır.
- Kapalı alanlarda cam ve pencere kenarlarından, açık alanlarda ise bina, direk ve duvar kenarlarından uzakta hedef küçültülmelidir.
- Çevresindekilere hedef küçültme kapsamında "Çök-Kapan-Tutun" talimatı vermelidir.
- Sarsıntının sona ermesini beklerken, soğukkanlı bir tavır ve sesle çevresindekileri (öğrenci veya çalışan) sakinleştirmelidir.
- Sarsıntı bitene kadar öğrencileri ile birlikte bulunduğu alanda beklemelidir.

## Deprem Sonrasında

Kriz anında ve acil durumlarda, Acil Durum Yönetim (ADY) talimatları koşulsuz ve sorgulamadan uygulanmalıdır. Tartışma ve öneriler, deprem öncesinde yapılan hazırlık çalışmalarında değerlendirilir.

- Sarsıntı bitiminde bulunduğu alandaki çıkış oklarını takip ederek okun gösterdiği en yakın çıkış kapısından sakin ve hızlı bir şekilde tahliyenin gerçekleşmesine katılmalıdır.
- Asansörler kullanılmamalıdır.
- Sarsıntı bitiminde kendi binasındaki derslikte ise, dersindeki öğrencileri ile **okuluna ait toplanma alanında** sınıfı için ayrılmış olan bölüme gitmelidir.
- Sarsıntı bitiminde kendi binasından farklı bir derslikte (KM, SM, Çadır...) ise, öğrencileri ile birlikte ilk olarak **dersliğe en yakın toplanma** alanına gitmelidir. Sonrasında ADY'den gelen talimat üzerine, en yakın toplanma alanından ayrılarak yanındaki öğrencileri ile birlikte ilgili okul için belirlenmiş toplanma alanına geçmelidir.
- Yemekhanede ise, sarsıntı bitiminde çevresindeki öğrencileri, okuluna ait toplanma alanında sınıfı için ayrılmış olan bölüme yönlendirmelidir.
- Sarsıntı teneffüs esnasında meydana geldiyse, sarsıntı bitiminde çevresindeki öğrenciler ile birlikte **en yakın toplanma alanına** gitmelidir. Sonrasında ADY'den gelen talimat üzerine öğrencileri ile birlikte en yakın toplanma alanından ayrılarak ilgili okulu için belirlenmiş toplanma alanına geçmelidir.
- Sınıf öğretmenleri, en kısa sürede toplanma alanında sınıfına ayrılan alana gitmeli, sınıfının başına geçmeli, yoklama almalı ve ilgili öğrenci işlerine iletmelidir.
- Toplanma alanında Acil Durum Çalışan yoklamasını alacak görevliyi tanımalı, çalışan yoklamalarının alınmasını kolaylaştırmalıdır.

- Yoklama sonrası ADY yönlendirmelerini beklerken sınıfının düzeninden, öğrencilerinin sakinleştirilmesinden ve ihtiyaçlarının giderilmesinden sorumludur.
- Gereken durumlarda ihtiyacı olan öğrenciler için o alanda görevli psikolojik danışman ile birlikte çalışmalıdır.
- Gereken durumlarda alanda görevli sağlık personeli ile yaralanan öğrencilere ilk yardım desteği verilmesine destek olmalıdır.
- Toplanma alanında hiçbir sebeple (tuvalet, su, yemek...) öğrenciyi yalnız veya serbest bırakmamalıdır.
- Bekleme alanında ortaya çıkacak ihtiyaçlara göre su, yiyecek, battaniye, vb. dağıtımlarında görevlilere yardımcı olmalıdır.
- İhtiyaç duyulan her durumda ADY kararları çerçevesinde okul yöneticileri ile birlikte koordineli bir şekilde çalışmalıdır.
- ADY tarafından binalara girilebileceği duyurulmadan kapalı alanlara (binalara veya otoparka) girmemelidir.

TOPLANMA ALANLARI	
<b>Okulöncesi</b>	A1 Toplanma Alanı (A Blok önü yeşil alan)
<b>İlkokul</b>	A2 Toplanma Alanı (KSM önü yeşil alan)
<b>Ortaokul</b>	B1 ve B2 Toplanma Alanları (Arketip çıkışı önündeki alan-B Blok önü)
<b>Teknoloji Tasarım Atölyesi</b>	B1 ve B2 Toplanma Alanları (Arketip çıkışı önündeki alan-B Blok karşısı)
<b>Lise</b>	C1 Toplanma Alanı (Lise bahçesi)
<b>Çadır</b>	C2 Toplanma Alanı (Çadır önü)
<b>KM, SM</b>	KSM Toplanma Alanı

Toplanma alanında bekleme süresinin uzaması durumunda, her toplanma alanında ADY ekipleri tarafından kurulacak hava şartlarına uygun çadırlarda, barınma, sağlık ve beslenme ihtiyaçları sağlanır.

# ÖĞRENCİLER İÇİN KONTROL LİSTESİ

## Deprem Öncesinde

- Derslerde öğretilen afetlerin oluşumu, afet riskleri, afete hazırlık ve afet risklerinin azaltılması konularını içselleştirmelidir.
- Deprem esnasında yapılması gerekenleri bilmeli, sorumlu öğretmenleri ve diğer görevlileri tanımalıdır.
- Tatbikatlarda bütün sorumluluklarını ciddiyetle yerine getirmelidir.
- Sınıfta, okulda, evde olabilecek tehlike ve risklerin belirlenme süreçlerine katılım sağlamalı, görev üstlenmelidir.
- Okulda öğrendiklerini ailesi ile paylaşmalıdır.
- "Çök-Kapan-Tutun" 'u hızlı, doğru ve güvenli bir şekilde uygulayabilmelidir.
- Okul çantaları, öğrencilerin kendi dolaplarında olmalı, dolaplar kilitli tutulmalı ve dolap üstlerine eşya bırakılmamalıdır.

## Deprem Esnasında

- Öğretmenlerin ve görevlilerin talimatlarına uymalıdır. Kendi güvenliğinin sorumluluğunu almalıdır.
- Kapalı alanlarda cam ve pencere kenarlarından, açık alanlarda ise bina, direk ve duvar kenarlarında uzaklaşarak "Çök-Kapan-Tutun" uygulaması ile hedef küçültmelidir.
- Sarsıntının sona ermesini beklemeli ve soğukkanlı davranmalıdır.

## Deprem Sonrasında

- Sarsıntı bitiminde bulunduğu alandaki çıkış oklarını takip etmeli ve en yakın çıkış kapısına sakın ve hızlı bir şekilde gitmelidir.
- Asansörler kullanılmamalıdır.
- Öğretmenlerin ve görevlilerin talimatlarına koşulsuz uymalıdır.
- Panik yapmamalı, kimseyi sıkıştırmamalı, koşmamalı ve geri dönmemelidir.
- Telaşlanmadan bulunduğu alandan toplanma alanlarına doğru yönelmelidir.
- Derste ya da kendi okul binasında ise, okulu için ayrılmış toplanma alanına gitmelidir.

- Kendi okul binasından farklı bir binada (KM, SM, Çadır...) ise **en yakın toplanma alanına** gitmelidir. Öğretmenlerin ve görevlilerin yönlendirmesini beklemeli, onlardan talimat gelince kendi okulu için belirlenmiş alana gitmelidir.
- Yemekhanede ise, sarsıntı bitiminde **üst katlara çıkmadan** acil çıkış oklarını takip ederek okuluna ait toplanma alanında sınıfı için ayrılmış olan bölüme gitmelidir.
- Teneffüste ise **en yakın toplanma alanına** gitmelidir. Öğretmenlerin ve görevlilerin yönlendirmesini beklemeli, onlardan talimat gelince kendi okulu için belirlenmiş alana gitmelidir.
- Toplanma alanında öğrenci yoklamasının düzgün ve doğru alınması için kurallara uygun bir şekilde beklemelidir.
- Toplanma alanını izinsiz terk etmemeli ve tüm ihtiyaçları (su, tuvalet, yiyecek, battaniye..) için sınıf öğretmeni ile iletişime geçmelidir.
- Öğretmenleri ve görevliler tarafından binalara girilebileceği duyurulmadan kapalı alanlara ve binalara girmemelidir.
- Aileler ile iletişim kurma ve ailelerin okula gelmesi gecikebilir, aileler gelene kadar sınıfına ait alanda sakin bir şekilde beklemelidir.

TOPLANMA ALANLARI	
Okulöncesi	A1 Toplanma Alanı (A Blok önü yeşil alan)
İlkokul	A2 Toplanma Alanı (KSM önü yeşil alan)
Ortaokul	B1 ve B2 Toplanma Alanları (Arketip çıkışı önündeki alan-B Blok önü)
Teknoloji Tasarım Atölyesi	B1 ve B2 Toplanma Alanları (Arketip çıkışı önündeki alan-B Blok karşısı)
Lise	C1 Toplanma Alanı (Lise bahçesi)
Çadır	C2 Toplanma Alanı (Çadır önü)
KM, SM	KSM Toplanma Alanı

Toplanma alanında bekleme süresinin uzaması durumunda, her toplanma alanında ADY ekipleri tarafından kurulacak hava şartlarına uygun çadırlarda, barınma, sağlık ve beslenme ihtiyaçları sağlanır.

# VELİLER İÇİN KONTROL LİSTESİ

## Deprem Öncesinde

Yetişkinlerin kaygılanmasına ve paniklemesine neden olan her olay çocuğu da etkilemektedir. Aşağıda belirtilen çalışmaların etkin bir şekilde yürütülmesi, yetişkinlerin kaygılarını yönetmesi ve öğrencilere yansıtması önemlidir.

Öğrencilerimiz derslerde ele alınan düzenli tatbikatlarla ve yapılan bilgilendirmelerle afet konusunda donanımlı ve bilinçlidir. Ancak velilerin de çocuklarına acil durum ve afet bilgilerini aktarması, okulda bekleme, çıkış süreci ve teslim almaya gelecek kişilerle ilgili bilgilendirmeleri önceden yapmış olması, önemli ve gereklidir.

- Hisar Okulları ADY (Acil Durum Yönetimi) planlamasının tüm politika ve süreçlerine hakim olmalı ve kendi sorumluluklarını bilmelidir.
- *HisarNet* Acil Durum ve Afet Bilgileri Bölümündeki öğrenci ve aileye ait tüm bilgilerin güncel ve eksiksiz olduğuna emin olmalıdır.
- *HisarNet* Acil Durum ve Afet Bilgileri Bölümünde, veli dışında öğrenciyi teslim alabilecek bireylere ait tüm bilgilerin güncel ve eksiksiz olduğuna emin olmalıdır.
- Öğrenciye okul personelinin talimatlarına uymaları gerektiğini, teslim almaya gelinceye kadar okulda beklemeleri gerektiğini sık sık hatırlatmalıdır.
- Evde aile bireyleriyle **"Deprem Tehlike Avı"** çalışmasını yürütmeli ve belirlenen tehlike unsurlarını önleyen aksiyonlar almalıdır.
- **"Deprem Tehlike Avı"** sürecini öğrencinin yaş düzeyi göz önüne alarak oyunlaştırma etkinliklerine dönüştürmeli, yaşam alanlarındaki tehlikeleri öğrencileri de dahil ederek belirlemelidir. Bu doğrultuda evde YOTA (Yapısal Olmayan Tehlike Analizi) çalışmalarını tamamlamalıdır.
- Aile Afete Hazırlık Planı oluşturulmalı, afet çantası hazırlanmalı, bu süreç ve hazırlıklara öğrencileri de dahil etmelidir.
- Evde **"Çök-Kapan-Tutun"** ve **"Hedef Küçültme"** çalışmalarını planlamalıdır ve pratiklerini sık sık yapmalıdır.
- Kat planlarına uygun olarak evden tahliye planlarını oluşturmalı, çocuklara deprem sonrası tahliye süreci anlatılmalı, sakin ve hızlı bir şekilde çıkış uygulaması yapılmalıdır.
- Bireyler evin dışında iken oluşabilecek afetlerde, afete hazırlık, iletişim ve buluşma planları ile ilgili pratikleri de sık sık gözden geçirilmelidir.
- Yaşanılan bölgedeki toplanma alanları öğrenilmelidir.
- Çocuklara deprem öncesi, sırası ve sonrasındaki görev ve sorumlulukları kaygı düzeyini artırmayacak sıklıkta hatırlatılmalıdır.



## Deprem Esnasında

- Kendisi "Çök-Kapan-Tutun" uygulamasını yaparak hedef küçültmelidir.
- Çevresindekilere hedef küçültme kapsamında "Çök-Kapan-Tutun" talimatı vermelidir.
- Kapalı alanlarda cam ve pencere kenarlarından, açık alanlarda ise bina, direk ve duvar kenarlarından uzaklaşarak hedef küçültmelidir.
- Sarsıntının sona ermesini beklerken, soğukkanlı bir tavır ve sesle çevresindekileri sakinleştirmelidir.
- Sarsıntı bitene kadar çevresindekilerle birlikte bulunduğu alanda beklemelidir.

## Deprem Sonrasında

- Sarsıntı sona erdiğinde daha önceden belirlenmiş plan uyarınca deprem çantasını alarak çıkış kapısından sakin ve hızlı bir şekilde ailenin tahliye planını uygulamalıdır.
- Asansörler kullanılmamalıdır.
- Deprem şiddetine göre, evin dışında güvenli bir alanda bekledikten sonra, en yakın toplanma alanına gidilmelidir.
- Okulun e-posta, SMS ve benzeri kanallar ile ileticeği bilgileri takip etmelidir.
- Acil durum haberleşmeleri için okul telefonları meşgul edilmemelidir.
- Sarsıntı sona erdikten sonra öğrencileri almak için okula gelen veliler, acil durum planının etkin şekilde yürütülebilmesi için kampüs dışında beklemelidir. Bu konuda görevlilere ısrarcı davranışlardan kaçınmalıdır.
- Öğrencilerin velilere teslimi, acil durum ve afet şartlarına bağlı olarak, **resmi makamlardan gelecek bilgiler doğrultusunda yapılacağından** öğrencinin erken teslimi konusunda ısrarcı davranışlardan kaçınmalıdır.

## Kaynakça:

- Akut Vakfı Acil Durum Yönetim Eğitimi (2020-2023)
- Global Alliance for Disaster Reduction & Resilience in the Education Sector - Comprehensive School Safety Framework (2020-2030)
- International Federation of Red Cross and Red Crescent Societies - Public Awareness and Public Education for Disaster Risk Reduction - School Safety (2018)
- Kandilli Rasathanesi ve Deprem Araştırma Enstitüsü ve MEB abcd Temel Afet Bilinci Eğitimi - Çocuk Eğitim Programı (2015)
- U.S. Department of Homeland Security FEMA Sample School Emergency Operations Plan (2011)
- International Finance Corporation - World Bank Group - Disaster and Emergency Preparedness: Guidance for Schools (2011)
- Unicef Okullarda Afete Hazırlık (2010)
- 1 Million Safe Schools & Hospitals School Emergency and Disaster Preparedness Guidance Notes (2010)
- İstanbul Sismik Riskin Azaltılması ve Acil Durum Hazırlık Projesi (İSMEP) - Eğitim Kurumları için Afet Acil Durum Planlama Rehberi (2009)